

ARRÊTÉ N° ARR_2022_1224_AT_RD436_LAJOUX
Portant accord technique de voirie

Service : PPR - ROUTES - SDEE - ARD SAINT-CLAUDE

LE PRÉSIDENT DU CONSEIL DÉPARTEMENTAL

- VU** La demande en date du 7 novembre 2022 par laquelle ENEDIS – Agence Raccordement Marché Grand Public et Professionnel, représentée par Monsieur Frédéric JOLICLERC, sollicite l’autorisation d’exécuter des travaux de modification de branchement avec passage d’aérien en aéro-souterrain dans l’emprise de la Route Départementale n° 436 au droit du n° 6 route de Saint-Claude, 39310 LAJOUX ;
- VU** Le code général des collectivités territoriales et notamment les articles L3221-4, L3221-5 et L3333-8 ;
- VU** Le code de la voirie routière et notamment les articles L113-2 à L113-7 ;
- VU** Le code de l’énergie et notamment les articles L323-3 et L433-3
- VU** Le code général des propriétés des personnes publiques et notamment les articles L2121-1 à L2122-5 ;
- VU** Le règlement de voirie départementale approuvé le 28 mai 2010 ;
- VU** L’arrêté en vigueur de délégation permanente de signature consentie à M. le Chef d’Agence Routière Départementale de Saint-Claude ;

ARRÊTE

ARTICLE 1 ACCORD TECHNIQUE

Le concessionnaire désigné dans la demande susvisée est en droit d’exécuter sur la Route Départementale n° 436 commune de LAJOUX, les travaux énoncés dans sa demande à charge pour lui de se conformer aux dispositions du présent arrêté.

Le présent titre ne confère pas à son bénéficiaire le droit réel prévu aux articles L1311-5 à L1311-8 du code général des collectivités territoriales.

ARTICLE 2 PRESCRIPTIONS TECHNIQUES

Les dispositions de l’article 39 du règlement de voirie susvisé sont applicables sous réserves des prescriptions particulières fixées par le présent arrêté.

Implantation et ouverture du chantier

Le concessionnaire préviendra le service gestionnaire de la voirie de la date du commencement des travaux. Les ouvrages à réaliser seront implantés en sa présence.

La tranchée longitudinale sera implantée sous accotement du PR 40+0725 au PR 40+0735.

La tranchée transversale sera implantée sous chaussée au PR 40+0735.

Mode opératoire

- TRAVERSÉE SOUS CHAUSSÉE

La traversée au PR 40+0735 s'effectuera en méthode traditionnelle par demi-chaussée avec un biais de 15° par rapport à la perpendiculaire à l'axe de la chaussée et sera remblayée conformément à l'annexe 7 du règlement de voirie susvisé (le schéma type de remblaiement est joint en annexe) et aux dispositions suivantes.

- TRANCHÉE SOUS CHAUSSÉE

Tranchée ouverte sous chaussée souple – réseau structurant ou primaire :

- Sciage soigné de la chaussée à la scie diamantée, ouverture de la fouille.
- Extraction, évacuation des matériaux en décharge.
- Pose du réseau, enrobage de celui-ci en sable, sur une épaisseur de 20 cm.
- Installation d'un grillage avertisseur, à 10 cm au-dessus de la génératrice supérieure.
- Remblaiement successif en G.N.T 0/80 sur une épaisseur de 57 cm, G.N.T 0/31.5 sur une épaisseur de 20 cm.
- Compactage par couches de 20 à 30 cm.

Réfection provisoire : dès la fin des travaux, à l'enrobé à froid ou à l'émulsion de bitume bicouche, gravillons 6/10 et 4/6.

Réfection définitive : 1 mois maximum après la réfection provisoire comprenant :

- Redécoupage de la chaussée, 0.10 m de part et d'autre des deux lèvres de la tranchée.
- Décaissement sur 23 cm.
- G.B 2 sur 17 cm, (passage en 2 couches)
- B.B.S.G 0/10, non calcaire sur 6 cm.
- Fermeture des joints à l'émulsion de bitume.

- TRANCHÉE SOUS ACCOTEMENT

Les accotements non stabilisés pourront être remblayés avec les matériaux extraits avec l'accord du service gestionnaire. Ils seront remis en état avec de la terre végétale et ensemencés avec un mélange de graminées adapté.

Tranchée ouverte sous accotement ou dépendances, à une distance \leq à 1.20 m du bord de chaussée:

- Ouverture de la fouille.
- Extraction, puis évacuation des matériaux en décharge.
- Pose du réseau électrique et installation d'un grillage avertisseur à 20 cm au-dessus de la génératrice supérieure.
- Remblaiement en, G.N.T 0/31.5 sur une épaisseur de 75 cm.
- Compactage par couches de 30 cm.
- Réglage et finition soignée de l'accotement ou dépendances, à l'identique, après travaux, apport de terre végétale pour engazonnement aux graminées des zones terrassées : Ray Grass \rightarrow 45% / Graminées Espèces Locales \rightarrow 55%, l'ensemble sera dosé à 20 grammes au m².

- CONTRÔLES DE COMPACITÉ

Les objectifs de densification et la fréquence des contrôles sont fixés par l'annexe 7 règlement de voirie susvisé.

Dépôt de matériaux et de matériel

Les matériaux et matériels nécessaires aux travaux autorisés pourront être mis en dépôt sur l'accotement de la RD 436 avec l'accord du service gestionnaire.

Remise en état

A la fin du chantier, les lieux seront remis en état et tous les déchets (y compris les déblais excédentaires) produits par les travaux seront évacués vers une filière de traitement appropriée.

ARTICLE 3 SÉCURITÉ ET SIGNALISATION DU CHANTIER

L'entreprise chargée des travaux devra signaler le chantier conformément à la réglementation et aux recommandations en vigueur, et notamment le guide « Manuel de chef de chantier – signalisation temporaire ».

Si l'exécution des travaux nécessite un arrêté réglementant la circulation, il devra l'obtenir avant leur début auprès de l'autorité de police compétente.

ARTICLE 4 PRÉVENTION DES RISQUES LIES A L'AMIANTE ET AUX HAP

En cas de démolition partielle ou totale de la chaussée, le concessionnaire est tenu d'**effectuer au préalable** et à ses frais un diagnostic sur la présence éventuelle d'amiante ou de HAP. Si celle-ci est avérée, les mesures préventives et le traitement des matériaux produits par le chantier seront pris en charge par le concessionnaire.

ARTICLE 5 DURÉE DES TRAVAUX ET RÉCOLEMENT

La durée des travaux autorisés par le présent arrêté ne devra pas excéder **30 jours à compter de la réception du présent arrêté**. Le concessionnaire devra prévenir au moins huit jours à l'avance le service gestionnaire de la date prévue pour la fin des travaux afin qu'il puisse contrôler leur conformité au projet autorisé.

Les réseaux implantés devront faire l'objet d'une remise de plans de récolement faisant apparaître les canalisations et les ouvrages principaux réalisés sur la voie publique, dans le délai de trois mois à compter de la réception des travaux.

ARTICLE 6 RESPONSABILITÉ DU BÉNÉFICIAIRE – GARANTIE

Le présent arrêté de voirie est délivré à titre personnel et il ne peut être cédé sans l'accord du Département. Le concessionnaire est responsable vis-à-vis de ce dernier et vis à vis des tiers des dommages de toute nature qui pourraient résulter des travaux ou de l'exploitation de ses ouvrages.

Pendant la durée de l'occupation du domaine, le concessionnaire devra assurer l'entretien des ouvrages qui lui sont concédés à charge pour lui de solliciter l'accord du service gestionnaire de réaliser les travaux correspondants. En ce qui concerne le remblaiement des tranchées et la réfection de la chaussée et des dépendances domaniales, le délai de garantie est fixé à un an à compter du récolement des travaux.

Dans le cas où les prescriptions du présent arrêté de voirie ne seraient pas respectées, le service gestionnaire adressera une mise en demeure au concessionnaire pour y remédier dans un délai déterminé. Si celle-ci est restée sans effet au terme du délai, le service gestionnaire pourra exécuter d'office et aux frais du concessionnaire, les travaux nécessaires.

Les droits des tiers sont et demeurent expressément réservés.

ARTICLE 7 REDEVANCE

Le bénéficiaire du présent arrêté de voirie est soumis à une redevance annuelle en ce qui concerne l'occupation du domaine public. Son montant est calculé selon le barème en vigueur.

Elles devront figurer dans la déclaration annuelle d'occupation du domaine public routier faisant état du patrimoine de l'occupant au 31 décembre et qui sera transmise au Département du Jura au plus tard le 1^{er} juin.

ARTICLE 8 VALIDITÉ DE L'AUTORISATION

Le présent arrêté de voirie est délivré à titre précaire et révoquant, et il ne confère aucun droit réel à son bénéficiaire. Il peut être retiré à tout moment, sans indemnités, pour des motifs liés à l'intérêt du domaine public.

Il est consentie pour une durée de **quinze ans** à compter de sa notification, en ce qui concerne l'occupation du domaine public.

En cas de révocation de l'arrêté de voirie ou en cas de non renouvellement au terme de sa validité, le concessionnaire sera tenu si les circonstances l'exigent, de remettre les lieux dans leur état primitif dans le délai d'un mois à compter de la révocation ou du terme de l'autorisation. Passé ce délai, en cas d'inexécution, procès-verbal sera dressé à son encontre, et la remise en état des lieux sera exécutée d'office aux frais du concessionnaire de la présente autorisation..

Le Département peut décider de ne pas imposer pas de remise en état des lieux. Dans cette hypothèse, les ouvrages situés sur le domaine public deviendront sa propriété et il se substituera de plein droit au concessionnaire, y compris pour percevoir les éventuelles rémunérations versées par d'autres occupants au concessionnaire par voie conventionnelle.

Le Département se réserve également le droit de faire déplacer les ouvrages implantés sur le domaine public aux frais du concessionnaire, dès lors que ce déplacement est justifié par des travaux d'aménagement du domaine.

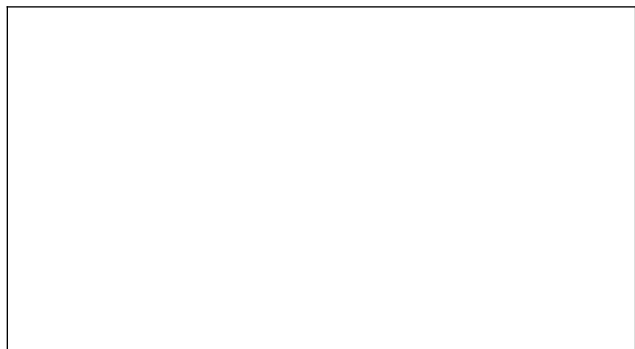
ARTICLE 9 RECOURS

Le concessionnaire est informé qu'il dispose d'un droit d'accès et de rectification des informations le concernant qu'il peut exercer auprès de l'Agence Routière Départementale de Saint-Claude, à l'adresse suivante : ZI du Plan d'Acier – 1 rue des Frères Lumière – 39200 SAINT-CLAUDE.

Le présent arrêté peut faire l'objet d'un recours contentieux devant le tribunal administratif de Besançon, dans un délai de deux mois à compter de sa notification.

Diffusion : Le concessionnaire pour attribution
Son client pour information
La commune de LAJOUX pour information
L'ARD SAINT-CLAUDE pour classement

Signature de l'arrêté



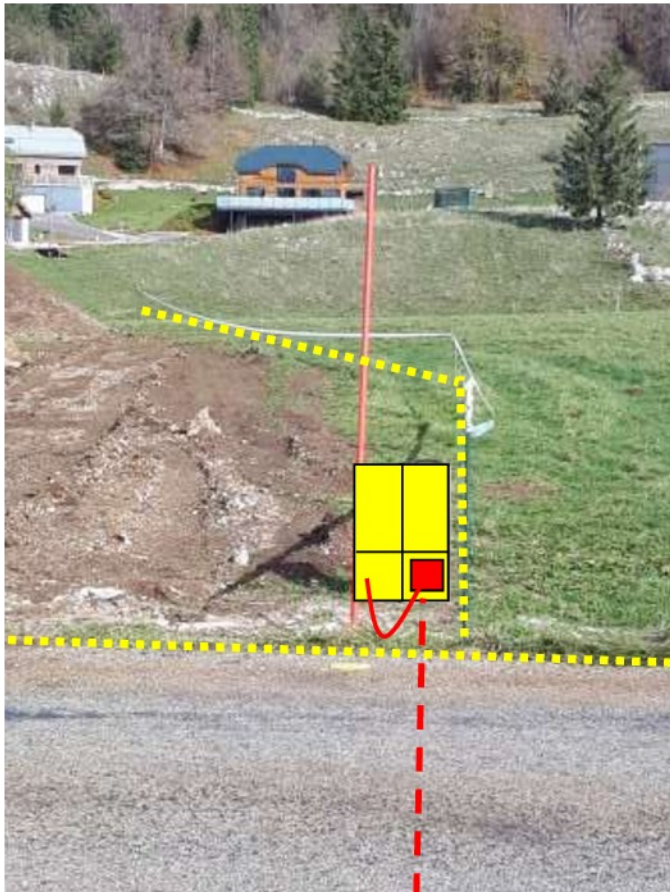
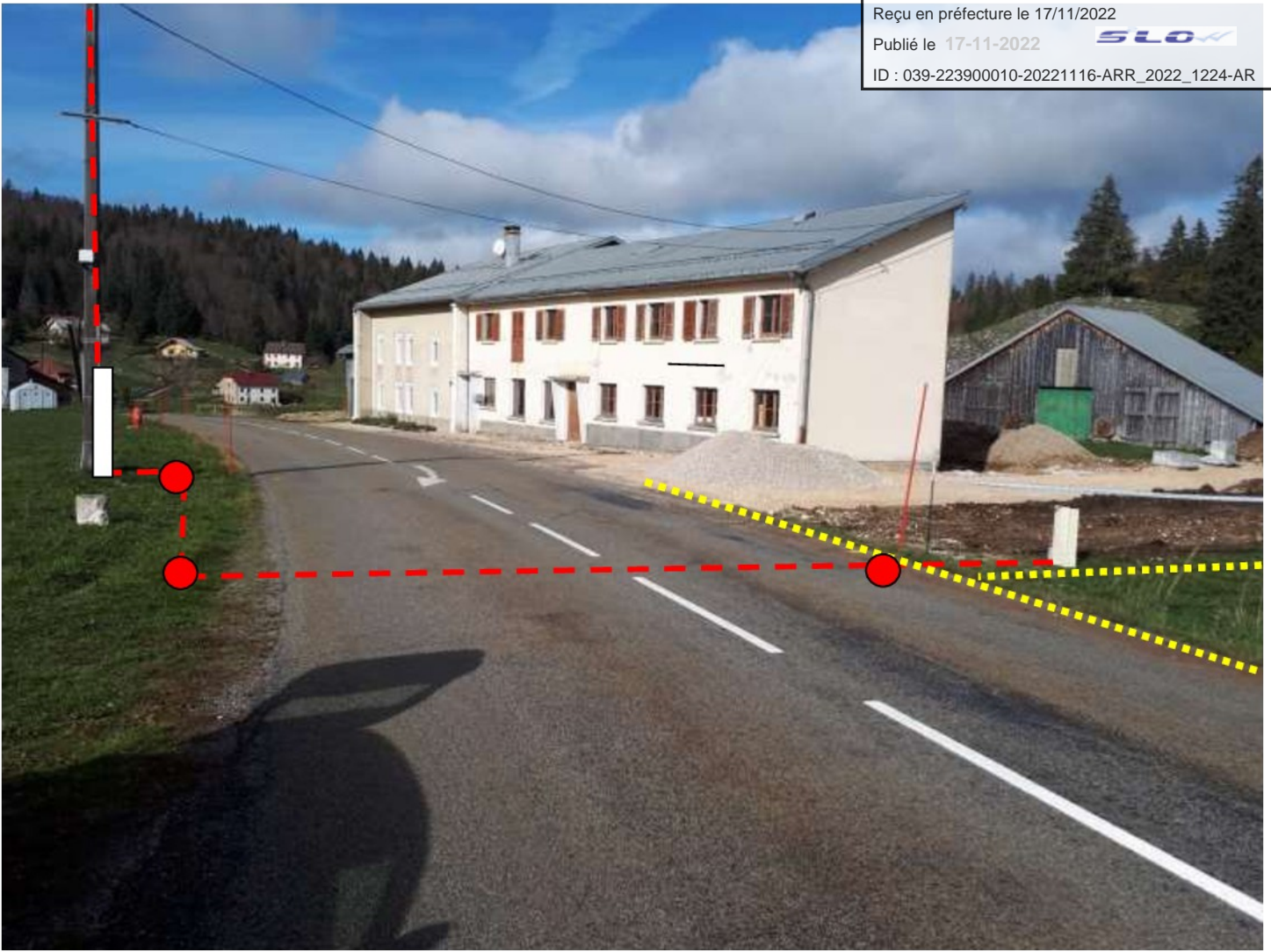
**MODIFICATION BRANCHEMENT PASSAGE D AERIEN EN A
OSR31296198 et OSR31296199**

SCI LA BOUSSONE, 6 ROUTE DE SAINT CLAUDE, 39310 LAJOUX Tél 06 88 24 81 54



Déposer les 2 branchements aériens existants dans leur totalité + les 2 panneaux comptage actuels et récupérer le LINKY matricule 788





Travaux ENEDIS :

Déposer les 2 branchements aériens existants dans leur totalité
comptage actuels et récupérer le LINKY matricule 788

Faire fouille 21m (3 boules marqueur) depuis le pied du support jusqu'à l'emplacement
des bornes en limite de propriété avec le voisin mais éloignées de 2,5m du bord de la
route (neige) + gaine TPC90 rouge

Poser les 2 bornes CIBE (6980919) avec une grille de repiquage dans une

Tirer nouveau câble 4x35 ALU torsadé (35m) du poteau jusqu'à la borne CIBE

Poser protection A/S

Reposer LINKY matricule 788 + disjoncteur 60 A Sélectif dans la borne de droite vue de la
route

**Poser LINKY G3 MONOPHASE + DISJONCTEUR 60A Sélectif dans la borne de gauche vue de
la route**

Dossier suivi par JOLICLERC Frédéric 06 48 46 06 04

Travaux CLIENT :

**Présence impérative de votre électricien le jour des travaux ENEDIS pour la reprise de
l'installation électrique intérieure sous disjoncteur ENEDIS**

Maintenir en état le marquage de la limite de propriété pour le jour des travaux

Prévoir avec votre électricien le raccordement de votre installation électrique actuelle
avec le nouveau panneau de comptage ENEDIS. Tirer vos gaines jusqu'à vos tableaux
intérieurs et passer éventuellement 2 gaines vertes télécom pour l'arrivée de la fibre.

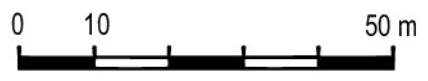
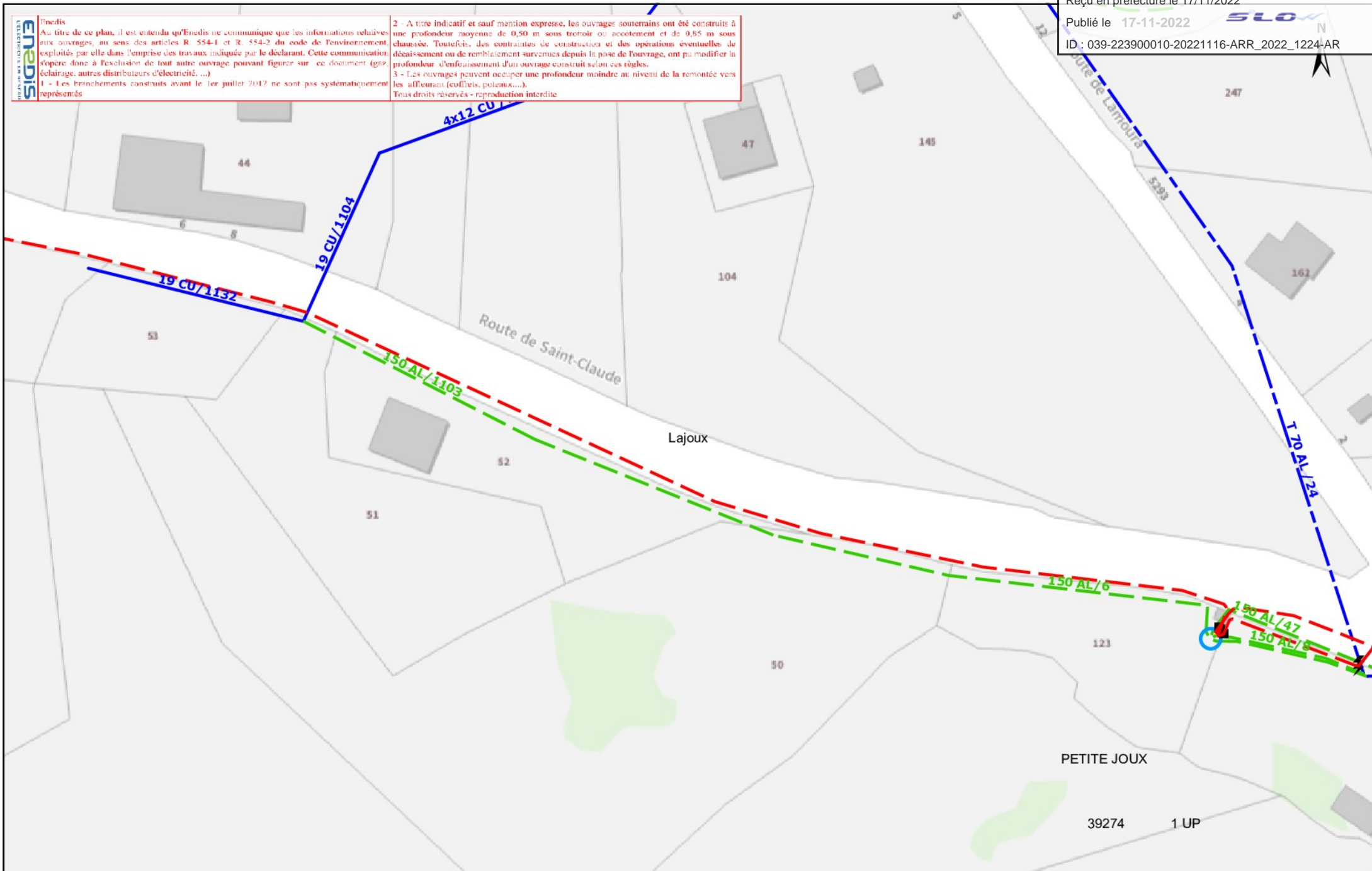
Préface
Au titre de ce plan, il est entendu qu'Enedis ne communique que les informations relatives aux ouvrages, au sens des articles R. 554-1 et R. 554-2 du code de l'environnement, exploités par elle dans l'emprise des travaux indiqués par le déclarant. Cette communication s'opère donc à l'exclusion de tout autre ouvrage pouvant figurer sur ce document (gaz, éclairage, autres distributeurs d'électricité, ...)

1 - Les branchements construits avant le 1er juillet 2012 ne sont pas systématiquement représentés

2 - A titre indicatif et sauf mention expresse, les ouvrages souterrains ont été construits à une profondeur moyenne de 0,50 m sous trottoir ou accotement et de 0,85 m sous chaussée. Toutefois, des contraintes de construction et des opérations éventuelles de décaissement ou de remblaiement survenues depuis la pose de l'ouvrage, ont pu modifier la profondeur d'enfouissement d'un ouvrage construit selon ses règles.

3 - Les ouvrages peuvent occuper une profondeur moindre au niveau de la remontée vers les affluents (couffrais, poteaux, ...).

Tous droits réservés - reproduction interdite



Département :
JURA

Commune :
LAJOUX

Section : AB
Feuille : 000 AB 01

Échelle d'origine : 1/2000
Échelle d'édition : 1/1000

Date d'édition : 27/09/2022
(fuseau horaire de Paris)

Coordonnées en projection : RGF93CC47
©2022 Direction Générale des Finances
Publiques

DIRECTION GÉNÉRALE DES FINANCES PUBLIQUES

EXTRAIT DU PLAN CADASTRAL

Envoyé en préfecture le 17/11/2022

Reçu en préfecture le 17/11/2022

Publié le 17-11-2022

ID : 039-223900010-20221116-ARR:2022_1224-AR

39303 CHAMPAGNOLE CEDEX
tél. 03 84 52 01 31 -fax
sdif.jura@dgif.finances.gouv.fr

Cet extrait de plan vous est délivré par :

cadastre.gouv.fr

