

ARRÊTÉ N° ARR_2023_0403_AT_RD437_SAINTE-LAURENT-EN-GRANDVAUX
Portant accord technique de voirie

Service : PPR - ROUTES - SDEE - ARD SAINT-CLAUDE

LE PRÉSIDENT DU CONSEIL DÉPARTEMENTAL

- VU** La demande en date du 21 mars 2023 par laquelle ENEDIS – Agence Raccordement Marché Grand Public et Professionnel, demeurant 57 rue Bersot, 25000 BESANCON, représentée par Madame Audrey NEUSER, sollicite l'autorisation d'exécuter des travaux de réalisation d'un branchement neuf complet aéro-souterrain, type 2 Tri 36 kVA, dans l'emprise de la Route Départementale n° 437 pour Monsieur Hugo TEDOLDI, 6 Bis route de Saint-Claude, 39150 SAINT-LAURENT EN GRANDVAUX ;
- VU** Le code général des collectivités territoriales et notamment les articles L3221-4, L3221-5 et L3333-8 ;
- VU** Le code de la voirie routière et notamment les articles L113-2 à L113-7 ;
- VU** Le code de l'énergie et notamment les articles L323-3 et L433-3 ;
- VU** Le code général des propriétés des personnes publiques et notamment les articles L2121-1 à L2122-5 ;
- VU** Le règlement de voirie départementale approuvé le 28 mai 2010 ;
- VU** L'arrêté en vigueur de délégation permanente de signature consentie à M. le Chef d'Agence Routière Départementale de Saint-Claude ;

ARRÊTE

ARTICLE 1 ACCORD TECHNIQUE

Le concessionnaire désigné dans la demande susvisée est en droit d'exécuter sur la Route Départementale n° 437 commune de SAINT-LAURENT EN GRANDVAUX, les travaux énoncés dans sa demande à charge pour lui de se conformer aux dispositions du présent arrêté.

Le présent titre ne confère pas à son bénéficiaire le droit réel prévu aux articles L1311-5 à L1311-8 du code général des collectivités territoriales.

ARTICLE 2 PRESCRIPTIONS TECHNIQUES

Les dispositions de l'article 39 du règlement de voirie susvisé sont applicables sous réserves des prescriptions particulières fixées par le présent arrêté.

Implantation et ouverture du chantier

Le concessionnaire préviendra le service gestionnaire de la voirie de la date du commencement des travaux. Les ouvrages à réaliser seront implantés en sa présence.

La tranchée transversale, d'une longueur de 10 mètres, sera implantée sous chaussée au PR 28+0840.

La tranchée longitudinale, d'une longueur de 13 mètres sera implantée sous accotements du PR 28+0827 au PR 28+0840.

Mode opératoire

- TRAVERSÉE SOUS CHAUSSÉE

La traversée au PR 28+0840 s'effectuera en méthode traditionnelle par demi-chaussée avec un biais de 15° par rapport à la perpendiculaire à l'axe de la chaussée et sera remblayée conformément à l'annexe 7 du règlement de voirie susvisé (le schéma type de remblaiement est joint en annexe) et aux dispositions suivantes.

- TRANCHÉE SOUS CHAUSSÉE

Tranchée ouverte sous chaussée souple – réseau primaire :

- Sciage soigné de la chaussée à la scie diamantée, ouverture de la fouille.
- Extraction, évacuation des matériaux en décharge.
- Pose du réseau, enrobage de celui-ci en sable, sur une épaisseur de 20 cm.
- Installation d'un grillage avertisseur, à 10 cm au-dessus de la génératrice supérieure.
- Remblaiement en G.N.T 0/31.5 sur une épaisseur de 77 cm.
- Compactage par couches de 20 à 30 cm.

Réfection provisoire : dès la fin des travaux, à l'enrobé à froid ou à l'émulsion de bitume bicouche, gravillons 6/10 et 4/6.

Réfection définitive : 1 mois maximum après la réfection provisoire comprenant :

- Redécoupage de la chaussée, 0.10 m de part et d'autre des deux lèvres de la tranchée.
- Décaissement sur 23 cm.
- G.B 2 sur 17 cm, (passage en 2 couches)
- B.B.S.G 0/10, non calcaire sur 6 cm.
- Fermeture des joints à l'émulsion de bitume.

- TRANCHÉES SOUS ACCOTEMENT:

Les accotements non stabilisés pourront être remblayés avec les matériaux extraits avec l'accord du service gestionnaire. Ils seront remis en état avec de la terre végétale et ensemencés avec un mélange de graminées adapté.

Tranchée ouverte sous accotement ou dépendances, à une distance < à 1.20 m du bord de chaussée:

- Ouverture de la fouille.
- Extraction, puis évacuation des matériaux en décharge.
- Pose du réseau ENEDIS aéro-sout type 2 tri 36 Kva pour une habitation, installation d'un grillage avertisseur à 10 cm au-dessus de la génératrice supérieure.
- Remblaiement en, G.N.T 0/31.5 sur une épaisseur de 75 cm.
- Compactage par couches de 30 cm.
- Réglage et finition soignée de l'accotement ou dépendances, à l'identique, après travaux, apport de terre végétale pour engazonnement aux graminées des zones terrassées : Ray Grass → 45% / Graminées Espèces Locales → 55%, l'ensemble sera dosé à 20 grammes au m2.

- CONTRÔLES DE COMPACITÉ

Les objectifs de densification et la fréquence des contrôles sont fixés par l'annexe 7 règlement de voirie susvisé.

Dépôt de matériaux et de matériel

Les matériaux et matériels nécessaires aux travaux autorisés pourront être mis en dépôt sur l'accotement de la RD 437 avec l'accord du service gestionnaire.

Remise en état

A la fin du chantier, les lieux seront remis en état et tous les déchets (y compris les déblais excédentaires) produits par les travaux seront évacués vers une filière de traitement appropriée.

ARTICLE 3 SÉCURITÉ ET SIGNALISATION DU CHANTIER

L'entreprise chargée des travaux, GUINOT TP, 50 rue des Coteaux de la Haute Seille 39210 DOMBLANS, devra signaler le chantier conformément à la réglementation et aux recommandations en vigueur, et notamment le guide « Manuel de chef de chantier – signalisation temporaire ».

Si l'exécution des travaux nécessite un arrêté réglementant la circulation, il devra l'obtenir avant leur début auprès de l'autorité de police compétente.

ARTICLE 4 PRÉVENTION DES RISQUES LIÉS À L'AMIANTE ET AUX HAP

En cas de démolition partielle ou totale de la chaussée, le concessionnaire est tenu d'**effectuer au préalable** et à ses frais un diagnostic sur la présence éventuelle d'amiante ou de HAP. Si celle-ci est avérée, les mesures préventives et le traitement des matériaux produits par le chantier seront pris en charge par le concessionnaire.

ARTICLE 5 DURÉE DES TRAVAUX ET RÉCOLEMENT

La durée des travaux autorisés par le présent arrêté ne devra pas excéder **3 jours compris entre le 21 mars 2023 et le 21 juin 2023**. Le concessionnaire devra prévenir au moins huit jours à l'avance le service gestionnaire de la date prévue pour la fin des travaux afin qu'il puisse contrôler leur conformité au projet autorisé.

Les réseaux implantés devront faire l'objet d'une remise de plans de récolement faisant apparaître les canalisations et les ouvrages principaux réalisés sur la voie publique, dans le délai de trois mois à compter de la réception des travaux.

ARTICLE 6 RESPONSABILITÉ DU BÉNÉFICIAIRE – GARANTIE

Le présent arrêté de voirie est délivré à titre personnel et il ne peut être cédé sans l'accord du Département. Le concessionnaire est responsable vis-à-vis de ce dernier et vis-à-vis des tiers des dommages de toute nature qui pourraient résulter des travaux ou de l'exploitation de ses ouvrages.

Pendant la durée de l'occupation du domaine, le concessionnaire devra assurer l'entretien des ouvrages qui lui sont concédés à charge pour lui de solliciter l'accord du service gestionnaire de réaliser les travaux correspondants. En ce qui concerne le remblaiement des tranchées et la réfection de la chaussée et des dépendances domaniales, le délai de garantie est fixé à un an à compter du récolement des travaux.

Dans le cas où les prescriptions du présent arrêté de voirie ne seraient pas respectées, le service gestionnaire adressera une mise en demeure au concessionnaire pour y remédier dans un délai déterminé. Si celle-ci est restée sans effet au terme du délai, le service gestionnaire pourra exécuter d'office et aux frais du concessionnaire, les travaux nécessaires.

Les droits des tiers sont et demeurent expressément réservés.

ARTICLE 7 REDEVANCE

Le bénéficiaire du présent arrêté de voirie est soumis à une redevance annuelle en ce qui concerne l'occupation du domaine public. Son montant est calculé selon le barème en vigueur.

Elles devront figurer dans la déclaration annuelle d'occupation du domaine public routier faisant état du patrimoine de l'occupant au 31 décembre et qui sera transmise au Département du Jura au plus tard le 1^{er} juin.

ARTICLE 8 VALIDITÉ DE L'AUTORISATION

Le présent arrêté de voirie est délivré à titre précaire et révoquant, et il ne confère aucun droit réel à son bénéficiaire. Il peut être retiré à tout moment, sans indemnités, pour des motifs liés à l'intérêt du domaine public.

Il est consentie pour une durée de **quinze ans** à compter de sa notification, en ce qui concerne l'occupation du domaine public.

En cas de révocation de l'arrêté de voirie ou en cas de non renouvellement au terme de sa validité, le concessionnaire sera tenu si les circonstances l'exigent, de remettre les lieux dans leur état primitif dans le délai d'un mois à compter de la révocation ou du terme de l'autorisation. Passé ce délai, en cas d'inexécution, procès-verbal sera dressé à son encontre, et la remise en état des lieux sera exécutée d'office aux frais du concessionnaire de la présente autorisation..

Le Département peut décider de ne pas imposer pas de remise en état des lieux. Dans cette hypothèse, les ouvrages situés sur le domaine public deviendront sa propriété et il se substituera de plein droit au concessionnaire, y compris pour percevoir les éventuelles rémunérations versées par d'autres occupants au concessionnaire par voie conventionnelle.

Le Département se réserve également le droit de faire déplacer les ouvrages implantés sur le domaine public aux frais du concessionnaire, dès lors que ce déplacement est justifié par des travaux d'aménagement du domaine.

ARTICLE 9 RECOURS

Le concessionnaire est informé qu'il dispose d'un droit d'accès et de rectification des informations le concernant qu'il peut exercer auprès de l'Agence Routière Départementale de Saint-Claude, à l'adresse suivante : ZI du Plan d'Acier – 1 rue des Frères Lumière – 39200 SAINT-CLAUDE.

Le présent arrêté peut faire l'objet d'un recours contentieux devant le tribunal administratif de Besançon, dans un délai de deux mois à compter de sa notification.

Diffusion :

Le concessionnaire pour attribution

Son client pour information

La commune de SAINT-LAURENT EN GRANDVAUX
pour information

L'ARD SAINT-CLAUDE pour classement

Signature de l'arrêté



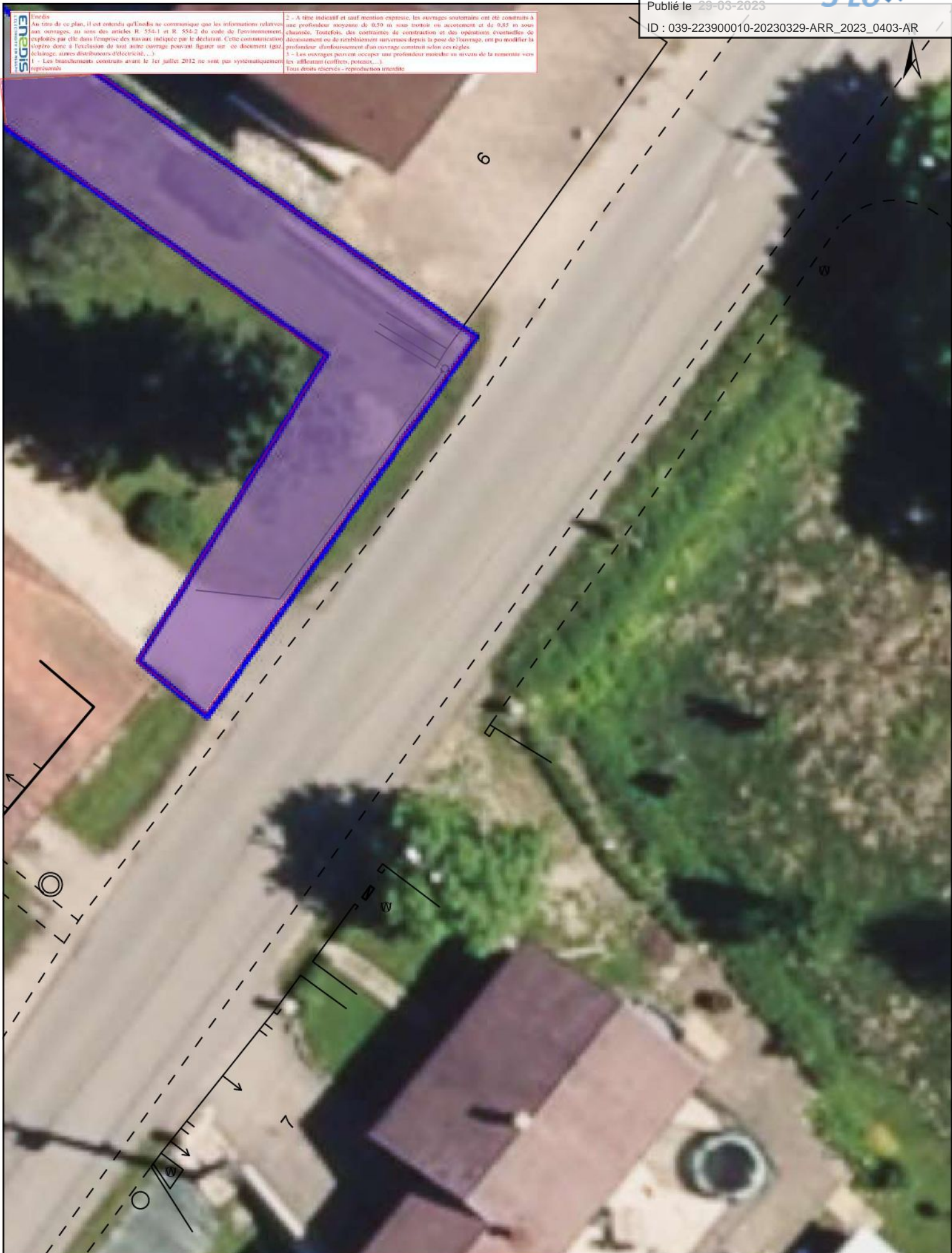
Enedis
Au titre de ce plan, il est entendu qu'Enedis ne communique que les informations relatives aux ouvrages, au sens des articles R. 551-1 et R. 551-2 du code de l'environnement exploités par elle dans l'empire des travaux indiqués par le déclarant. Cette communication s'opère donc à l'exclusion de tout autre ouvrage pouvant figurer sur ce document (gizé, éclairage, autres distributeurs d'électricité, ...)

1 - Les branchements construits avant le 1er juillet 2012 ne sont pas systématiquement représentés

2 - A titre indicatif et sauf mention expresse, les ouvrages souterrains ont été construits à une profondeur moyenne de 0,50 m sous trottoir ou accotement et de 0,85 m sous chaussée. Toutefois, des contraintes de construction et des opérations éventuelles de décaissement ou de remblaiement survenant depuis la pose de l'ouvrage, ont pu modifier la profondeur d'enfouissement d'un ouvrage construit selon ces règles.

3 - Les ouvrages peuvent occuper une profondeur moindre au niveau de la rampe vers les affluents (coffrets, poteaux, ...)

Tous droits réservés - reproduction interdite



Accueil Raccordement Électricité
Alsace Franche Comté

Mairie
10 place Pasteur
39150 Saint-Laurent-en-Grandvaux

Téléphone : 09 70 83 19 70 - (appel non surtaxé)
du lundi au vendredi de 8h00 à 17h00
Adresse mél : are-alsacefranchecomte@enedis.fr
N° affaire Enedis : 31301557 + **31301555**
Objet : **Demande d'autorisation de voirie.**

Besançon, le 21/03/2023

Madame, Monsieur,

Veuillez trouver ci-joint une demande d'autorisation de voirie concernant un raccordement situé à l'adresse suivante :

6 BIS ROUTE DE SAINT CLAUDE
MAISON TRIPHASÉ
39150 SAINT-LAURENT-EN-GRANDVAUX

Nous restons à votre disposition pour tout renseignement complémentaire et vous prions d'agréer, Madame, Monsieur, nos sincères salutations.

Audrey NEUSER
Conseiller Clientèle Distributeur

1/2

Enedis est une entreprise de service public, gestionnaire du réseau de distribution d'électricité. Elle développe, exploite, modernise le réseau électrique et gère les données associées. Elle réalise les raccordements des clients, le dépannage 24h/24, 7j/7, le relevé des compteurs et toutes les interventions techniques. Enedis est indépendante des fournisseurs d'énergie qui sont chargés de la vente et de la gestion du contrat de fourniture d'électricité.

DEMANDE DE PERMISSION DE VOIRIE OU D'ACCORD TECHNIQUE

Sous couvert de Monsieur le Maire de la commune de : SAINT-LAURENT-EN-GRANDVAUX

Si vous n'êtes pas le gestionnaire de la voirie concernée, nous vous serions reconnaissants de bien vouloir transmettre cette demande au service compétent et de retourner une copie à Enedis

DEMANDEUR	Nom : ENEDIS - AGENCE RACCORDEMENT AFC Adresse : 57 RUE BERSOT BP 1209 25004 BESANCON Cedex Téléphone : 09 70 83 19 70 Adresse mél : are-alsacefranche-comte@enedis.fr N° affaire Enedis : 31301557 +31301555
LOCALISATION DES TRAVAUX	Bénéficiaire : TEDOLDI Hugo Adresse des travaux : 6 BIS ROUTE DE SAINT CLAUDE MAISON TRIPHASÉ 39150 SAINT-LAURENT-EN-GRANDVAUX Références cadastrales : ZC 144 + 20 Type de voie : Départementale D437
OBJET DE LA DEMANDE	Construction d'un branchement électricité sur domaine public
ENTREPRISE INTERVENANT (éventuellement)	Nom : GUINOT TP Adresse : Non disponible Téléphone : 03 85 73 98 88 Adresse mél : Non disponible Télécopie : Non disponible
PERIODE D'INTERVENTION (OU D'OCCUPATION)	Durée non connue ou non programmable
PIECES JOINTES A LA DEMANDE	Plan Caraïbe Photos PLC
LOCALISATION ET ENCOMBREMENT DES FOUILLES	Longueur de l'ouvrage : 23 Localisation : Sous chaussée avec traversée Technique de réalisation : Fouille Trottoir : Chaussée :
MODALITÉS D'EXPLOITATION DU CHANTIER	
RENSEIGNEMENTS COMPLEMENTAIRES	A réception des différents accords un prestataire sera mandaté. Celui-ci vous transmettra une DT-DICT comprenant ses coordonnées ainsi que les modalités d'exploitation définitive du chantier (date et délais d'intervention)

A Besançon le 21/03/2023

Signature du demandeur
Audrey NEUSER

Date de dépôt en mairie :

Transmis au service gestionnaire de la voirie avec avis : favorable défavorable

Observations éventuelles et motivations de l'avis défavorable :

Aff: 31301555	Client: TEDOLDI	Adresse: 6 bis ROUTE DE ST CLAUDE
Tél: 0682814427	Aero-sout type 2 mono 12 kva	Commune: ST LAURENT EN GRANDVAUX
GUINOT TP	Jean-luc.mesnard@guinot-tp.com	Tél: 07.79.90.58.19

Envoyé en préfecture le 29/03/2023
Reçu en préfecture le 29/03/2023
Publié le 29-03-2023
ID : 039-223900010-20230329-ARR_2023_0403-AR



Travaux ENEDIS :
Pose cibe 919et RAC sur grille de repiquage aff n° 31301557



Aff: 31301557	Client: TEDOLDI	Adresse: 6 bis ROUTE DE ST CLAUDE
Tél: 0682814427	Aero-sout type 2 tri 36 kva	Commune: ST LAURENT EN GRANDVAUX
GUINOT TP	Jean-luc.mesnard@guinot-tp.com	Tél: 07.79.90.58.19

Envoyé en préfecture le 29/03/2023
 Reçu en préfecture le 29/03/2023
 Publié le 29-03-2023
 ID : 039-223900010-20230329-ARR_2023_0403-AR



Travaux ENEDIS :
 Pose cible 805 avec grille de repiquage et au dos cible 920
 Terrassement sur 23m prévoir 26m 4 x 35 alu et remonté en 4 x 25 alu RAC sur T70



Département :
JURA

Commune :
SAINT-LAURENT-EN-GRANDVAUX

DIRECTION GÉNÉRALE DES FINANCES PUBLIQUES

EXTRAIT DU PLAN CADASTRAL

Envoyé en préfecture le 29/03/2023

Reçu en préfecture le 29/03/2023 par le centre des impôts fonciers SDIF du JURA

Publié le 29-03-2023

ID : 039-223900010-20230329-ARR.2023_0403-AR

39303 CHAMPAGNOLE CEDEX
tél. 03 84 52 01 31 -fax
sdif.jura@dgifp.finances.gouv.fr

Section : ZC
Feuille : 000 ZC 01

Échelle d'origine : 1/2000
Échelle d'édition : 1/2000

Date d'édition : 01/02/2023
(fuseau horaire de Paris)

Coordonnées en projection : RGF93CC47
©2022 Direction Générale des Finances
Publiques

Cet extrait de plan vous est délivré par :

cadastre.gouv.fr

