

ARRÊTÉ N° ARR_2022_0740_AT_RD69_LONGCHAUMOIS
Portant accord technique de voirie

Service : PPR - ROUTES - SDEE - ARD SAINT-CLAUDE

LE PRÉSIDENT DU CONSEIL DÉPARTEMENTAL

- VU** La demande en date du 12 mai 2022, par laquelle ENEDIS, demeurant 57 rue Bersot, 25000 BESANCON, représenté par l'Agence Raccordement Marché Grand Public et Professionnel, sollicite l'autorisation d'exécuter des travaux de branchement électrique dans l'emprise de la Route Départementale n° 69, rue les combes 39400 LONGCHAUMOIS ;
- VU** Le code général des collectivités territoriales et notamment les articles L3221-4, L3221-5 et L3333-8 ;
- VU** Le code de la voirie routière et notamment les articles L113-2 à L113-7 ;
- VU** Le code de l'énergie et notamment les articles L323-3 et L433-3 ;
- VU** Le code général des propriétés des personnes publiques et notamment les articles L2121-1 à L2122-5 ;
- VU** Le règlement de voirie départementale approuvé le 28 mai 2010 ;
- VU** L'arrêté en vigueur de délégation permanente de signature consentie à M. le Chef d'Agence Routière Départementale de Saint-Claude ;
- VU** L'état des lieux ;

ARRÊTE

ARTICLE 1 ACCORD TECHNIQUE

Le concessionnaire désigné dans la demande susvisée est en droit d'exécuter sur la Route Départementale n° 69 (commune de LONGCHAUMOIS), les travaux énoncés dans sa demande à charge pour lui de se conformer aux dispositions du présent arrêté.

Le présent titre ne confère pas à son bénéficiaire le droit réel prévu aux articles L1311-5 à L1311-8 du code général des collectivités territoriales.

ARTICLE 2 PRESCRIPTIONS TECHNIQUES

Les dispositions de l'article 39 du règlement de voirie susvisé sont applicables sous réserves des prescriptions particulières fixées par le présent arrêté.

Implantation et ouverture du chantier

Le concessionnaire préviendra le service gestionnaire de la voirie de la date du commencement des travaux. Les ouvrages à réaliser seront implantés en sa présence.

La tranchée transversale sera implantée sous chaussée au PR12+0972.

Mode opératoire

- TRAVERSÉE SOUS CHAUSSÉE

La traversée au PR12+0972 s'effectuera par tranchée méthode traditionnelle réalisée et remblayée conformément à l'annexe 7 du règlement de voirie susvisé (le schéma type de remblaiement est joint en annexe) et aux dispositions suivantes.

- TRANCHÉE SOUS CHAUSSÉE
-

Tranchée ouverte sous chaussée souple - réseau secondaire non renforcé:

- Sciage soigné de la chaussée à la scie diamantée, ouverture de la fouille.
- Extraction, évacuation des matériaux en décharge.
- Pose du réseau, enrobage de celui-ci en sable, sur une épaisseur de 20 cm.
- Installation d'un grillage avertisseur, à 10 cm au-dessus de la génératrice supérieure.
- Remblaiement en G.N.T 0/31.5.
- Compactage par couches de 30 cm.

Réfection provisoire : dès la fin des travaux, à l'enrobé à froid ou à l'émulsion de bitume bicouche, gravillons 6/10 et 4/6.

Réfection définitive : environ 2 à 3 mois après la réfection provisoire, comprenant :

- Redécoupage de la chaussée, 0.10 m de part et d'autre des deux lèvres de la tranchée.
- Décaissement de celle-ci sur 6 cm, réalisation d'un B.B.S.G 0/10, non calcaire.
- Fermeture des joints à l'émulsion de bitume.

- CONTRÔLES DE COMPACITÉ

Les objectifs de densification et la fréquence des contrôles sont fixés par l'annexe 7 règlement de voirie susvisé.

Dépôt de matériaux et de matériel

Les matériaux et matériels nécessaires aux travaux autorisés pourront être mis en dépôt sur l'accotement de la RD 69 avec l'accord du service gestionnaire.

Remise en état

A la fin du chantier, les lieux seront remis en état et tous les déchets (y compris les déblais excédentaires) produits par les travaux seront évacués vers une filière de traitement appropriée.

ARTICLE 3 SÉCURITÉ ET SIGNALISATION DU CHANTIER

L'entreprise chargée des travaux devra signaler le chantier conformément à la réglementation et aux

recommandations en vigueur, et notamment le guide « Manuel de chef de chantier – signalisation temporaire ».

Si l'exécution des travaux nécessite un arrêté réglementant la circulation, il devra l'obtenir avant leur début auprès de l'autorité de police compétente.

ARTICLE 4 PRÉVENTION DES RISQUES LIES A L'AMIANTE ET AUX HAP

En cas de démolition partielle ou totale de la chaussée, le concessionnaire est tenu d'**effectuer au préalable** et à ses frais un diagnostic sur la présence éventuelle d'amiante ou de HAP. Si celle-ci est avérée, les mesures préventives et le traitement des matériaux produits par le chantier seront pris en charge par le concessionnaire.

ARTICLE 5 DURÉE DES TRAVAUX ET RÉCOLEMENT

La durée des travaux autorisés par le présent arrêté ne devra pas excéder 60 jours à compter de la date de réception du présent arrêté. Le concessionnaire devra prévenir au moins huit jours à l'avance le service gestionnaire de la date prévue pour la fin des travaux afin qu'il puisse contrôler leur conformité au projet autorisé.

Les réseaux implantés devront faire l'objet d'une remise de plans de récolement faisant apparaître les canalisations et les ouvrages principaux réalisés sur la voie publique, dans le délai de trois mois à compter de la réception des travaux.

ARTICLE 6 RESPONSABILITÉ DU BÉNÉFICIAIRE – GARANTIE

Le présent arrêté de voirie est délivré à titre personnel et il ne peut être cédé sans l'accord du Département. Le concessionnaire est responsable vis-à-vis de ce dernier et vis à vis des tiers des dommages de toute nature qui pourraient résulter des travaux ou de l'exploitation de ses ouvrages.

Pendant la durée de l'occupation du domaine, le concessionnaire devra assurer l'entretien des ouvrages qui lui sont concédés à charge pour lui de solliciter l'accord du service gestionnaire de réaliser les travaux correspondants. En ce qui concerne la réfection de la chaussée, le délai de garantie est fixé à un an à compter du récolement des travaux.

Dans le cas où les prescriptions du présent arrêté de voirie ne seraient pas respectées, le service gestionnaire adressera une mise en demeure au concessionnaire pour y remédier dans un délai déterminé. Si celle-ci est restée sans effet au terme du délai, le service gestionnaire pourra exécuter d'office et aux frais du concessionnaire, les travaux nécessaires.

Les droits des tiers sont et demeurent expressément réservés.

ARTICLE 7 REDEVANCE

Le bénéficiaire du présent arrêté de voirie est soumis à une redevance annuelle en ce qui concerne l'occupation du domaine public. Son montant est calculé selon le barème en vigueur.

Elles devront figurer dans la déclaration annuelle d'occupation du domaine public routier faisant état du patrimoine de l'occupant au 31 décembre et qui sera transmise au Département du Jura au plus tard le 1^{er} juin.

ARTICLE 8 VALIDITÉ DE L'AUTORISATION

Le présent arrêté de voirie est délivré à titre précaire et révocable, et il ne confère aucun droit réel à son bénéficiaire. Il peut être retiré à tout moment, sans indemnités, pour des motifs liés à l'intérêt du domaine public.

Il est consentie pour une durée de **quinze ans** à compter de sa notification, en ce qui concerne l'occupation du domaine public.

En cas de révocation de l'arrêté de voirie ou en cas de non renouvellement au terme de sa validité, le concessionnaire sera tenu si les circonstances l'exigent, de remettre les lieux dans leur état primitif dans le délai d'un mois à compter de la révocation ou du terme de l'autorisation. Passé ce délai, en cas d'inexécution, procès-verbal sera dressé à son encontre, et la remise en état des lieux sera exécutée d'office aux frais du concessionnaire de la présente autorisation..

Le Département peut décider de ne pas imposer pas de remise en état des lieux. Dans cette hypothèse, les ouvrages situés sur le domaine public deviendront sa propriété et il se substituera de plein droit au concessionnaire, y compris pour percevoir les éventuelles rémunérations versées par d'autres occupants au concessionnaire par voie conventionnelle.

Le Département se réserve également le droit de faire déplacer les ouvrages implantés sur le domaine public aux frais du concessionnaire, dès lors que ce déplacement est justifié par des travaux d'aménagement du domaine.

ARTICLE 9 RECOURS

Le concessionnaire est informé qu'il dispose d'un droit d'accès et de rectification des informations le concernant qu'il peut exercer auprès de l'Agence Routière Départementale de Saint-Claude, à l'adresse suivante : ZI du Plan d'Acier – 1 rue des Frères Lumière – 39200 SAINT-CLAUDE.

Le présent arrêté peut faire l'objet d'un recours contentieux devant le tribunal administratif de Besançon, dans un délai de deux mois à compter de sa notification.

Diffusion :

Le concessionnaire pour attribution

Son client pour information

La commune de LONGCHAUMOIS pour information

L'ARD SAINT-CLAUDE pour classement

Signature de l'arrêté

Département :
JURA

Commune :
LONGCHAUMOIS

Section : ZE
Feuille : 000 ZE 01

Échelle d'origine : 1/2000
Échelle d'édition : 1/2000

Date d'édition : 17/03/2022
(fuseau horaire de Paris)

Coordonnées en projection : RGF93CC47
©2017 Ministère de l'Action et des
Comptes publics

DIRECTION GÉNÉRALE DES FINANCES PUBLIQUES

EXTRAIT DU PLAN CADASTRAL

Envoyé en préfecture le 22/07/2022

Reçu en préfecture le 22/07/2022

Affiché le 22-07-2022

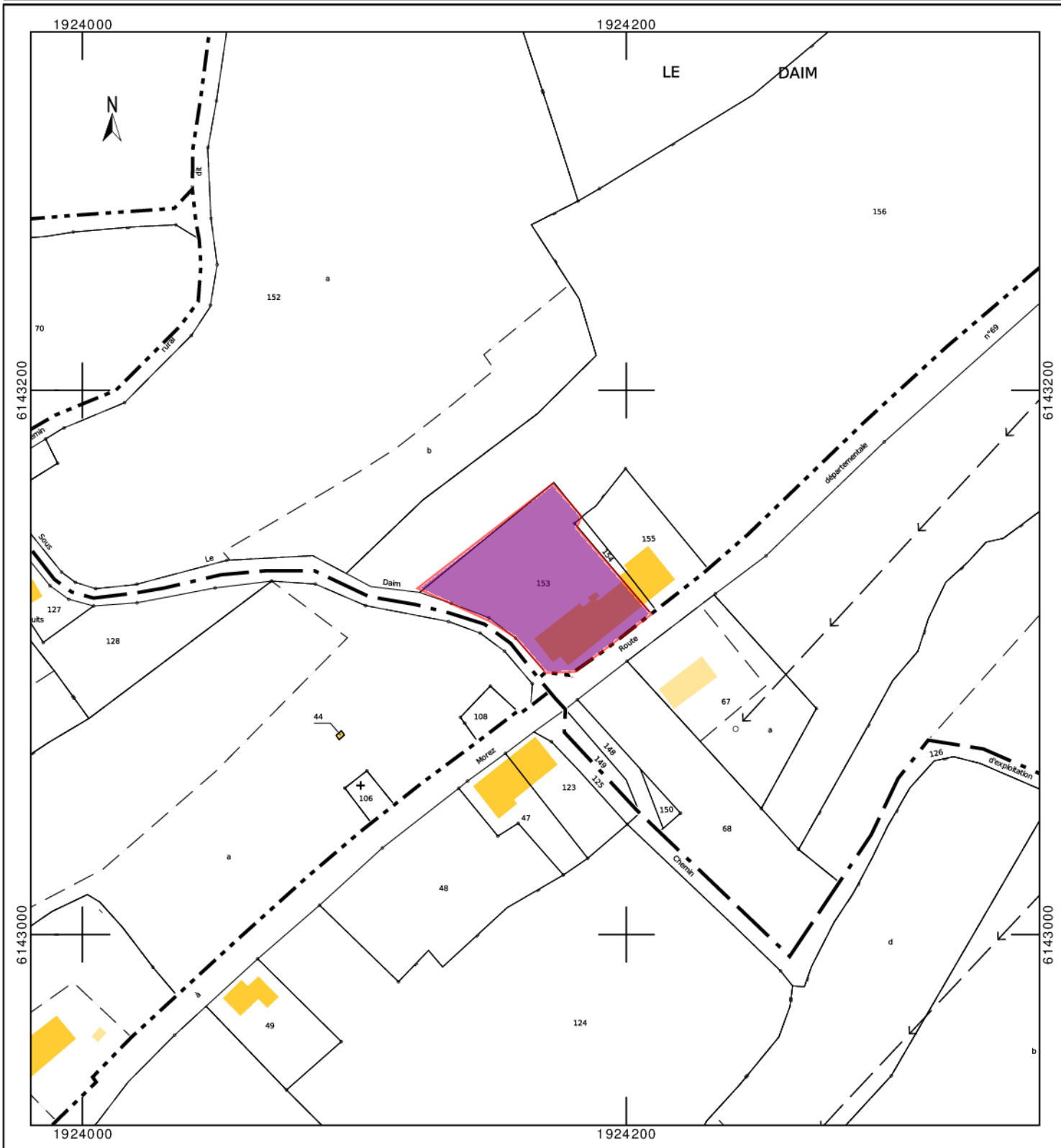
SDIF DU JURA

ID : 039-223900010-20220722-ARR:2022_0740-AR

39303 CHAMPAGNOLE CEDEX
tél. 03 84 52 01 31 -fax
sdif.jura@dgif.finances.gouv.fr

Cet extrait de plan vous est délivré par :

cadastre.gouv.fr



Enedis

Au titre de ce plan, il est entendu qu'Enedis ne communique que les informations relatives aux ouvrages, au sens des articles R. 554-1 et R. 554-2 du code de l'environnement, exploités par elle dans l'emprise des travaux indiquée par le déclarant.

Cette communication s'opère donc à l'exclusion de tout autre ouvrage pouvant figurer sur ce document (gaz, éclairage, autres distributeurs d'électricité, ...).

1- Les branchements construits avant le 1er juillet 2012 ne sont pas systématiquement représentés.

2- A titre indicatif et sauf mention expresse, les ouvrages souterrains ont été construits à une profondeur moyenne de 0,50 m sous trottoir ou accotement et de 0,85 m sous chaussée. Toutefois, des contraintes de construction et des opérations éventuelles de décaissement ou de remblaiement survenues depuis la pose de l'ouvrage, ont pu modifier la profondeur d'enfouissement d'un ouvrage construit selon ces règles.

3- Les ouvrages peuvent occuper une profondeur moindre au niveau de la remontée vers les affleurants (coffrets, poteaux, ...).

Édité le : 17-03-2022 - Tous droits réservés - reproduction interdite

Envoyé en préfecture le 22/07/2022

Reçu en préfecture le 22/07/2022

Affiché le 22-07-2022

SLOW

ID : 039-223900010-20220722-ARR_2022_0740-AR



PROJET SPONCHIADO
GARAGE

es Perrières

LES COMBES
39297 4 UP

150 AL
4102

T 70 AL
4201

T 70 AL
470

150 AL
4900

L93 923827.15
6598599.84



© IGN/ESRI - 2013

Enedis

Au titre de ce plan, il est entendu qu'Enedis ne communique que les informations relatives aux ouvrages, au sens des articles R. 554-1 et R. 554-2 du code de l'environnement, exploités par elle dans l'emprise des travaux indiquée par le déclarant.

Cette communication s'opère donc à l'exclusion de tout autre ouvrage pouvant figurer sur ce document (gaz, éclairage, autres distributeurs d'électricité, ...).

1- Les branchements construits avant le 1er juillet 2012 ne sont pas systématiquement représentés.

2- A titre indicatif et sauf mention expresse, les ouvrages souterrains ont été construits à une profondeur moyenne de 0,50 m sous trottoir ou accotement et de 0,85 m sous chaussée. Toutefois, des contraintes de construction et des opérations éventuelles de décaissement ou de remblaiement survenues depuis la pose de l'ouvrage, ont pu modifier la profondeur d'enfouissement d'un ouvrage construit selon ces règles.

3- Les ouvrages peuvent occuper une profondeur moindre au niveau de la remontée vers les affleurants (coffrets, poteaux, ...).

Edité le : 17-03-2022 - Tous droits réservés - reproduction interdite

Envoyé en préfecture le 22/07/2022

Reçu en préfecture le 22/07/2022

Affiché le 22-07-2022

ID : 039-223900010-20220722-ARR_2022_0740-AR



LES COMBES
39297 9021 01

BTA 3x150+70AL-2000

L93 923971.84

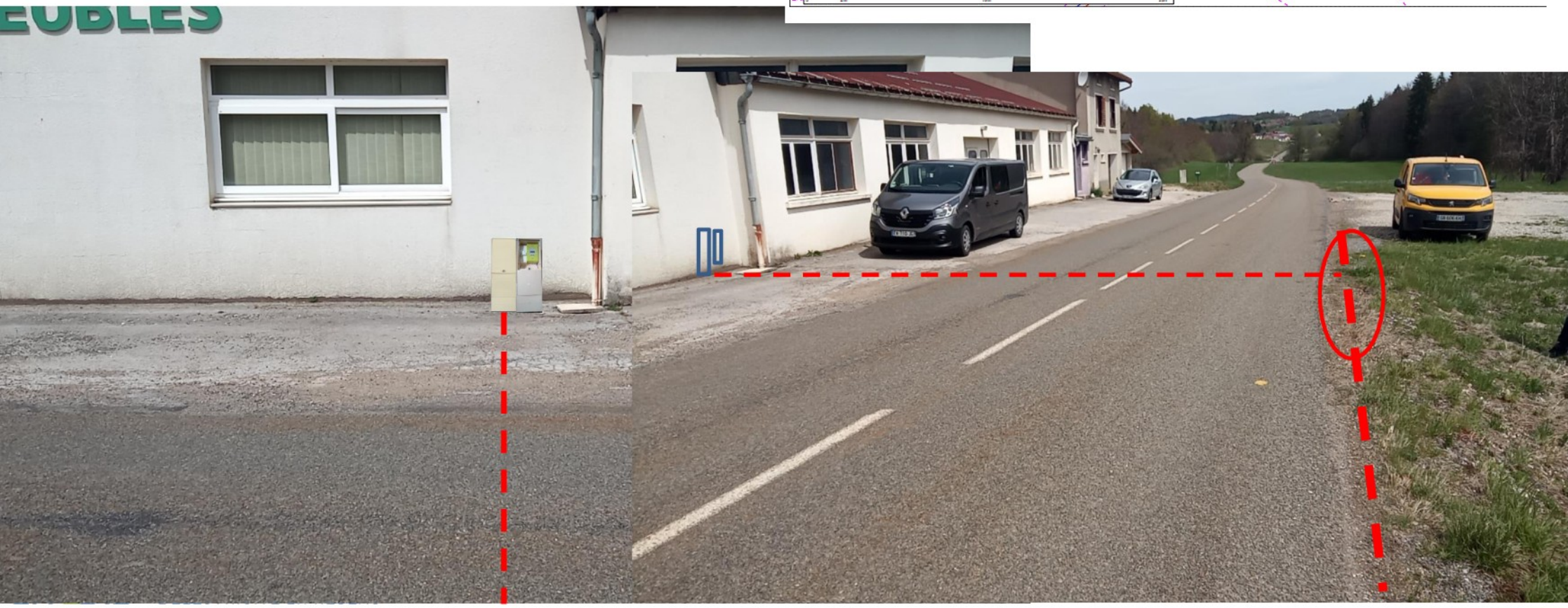
8598643.39



Aff: 31285338	Client: SPONCHIADO	Adresse: LES COMBES
Tél: 0611456089	SOUT PAR BOITE TYPE 2 MONO 12 KVA	Commune: LONCHAUMOIS
GUINOT TP	Jean-luc.mesnard@guinot-tp.com	Tél: 07.79.90.58.19

Travaux ENEDIS:
Terrassement sur 12m prévoir 15m 4 x 35 alu
RAC par boite 150/35

Type 2 a la demande du client



Envoyé en préfecture le 22/07/2022

Reçu en préfecture le 22/07/2022

Affiché le 22-07-2022

SLO

ID : 039-223900010-20220722-ARR_2022_0740-AR

**DEMANDE D'AUTORISATION DE VOIRIE
POUR TRAVAUX SUR ou EN LIMITE
DU DOMAINE PUBLIC ROUTIER
Dossier 31285338**

**IMPRIME A ADRESSER A STA OU A LA MAIRIE DE LA COMMUNE CONCERNEE
AU MOINS 2 MOIS AVANT LE COMMENCEMENT DES TRAVAUX**

DEMANDEUR

Nom ou raison sociale : ENEDIS
 Représentée par : Agence Raccordement Marc
 Adresse complète : N° 57 rue Bersot
 Code postal : 25000 Ville : BESANCON
 N° tél : 09 70 83 29 70 / N° Fax : 03 81 83 87 19
 E mail : are-alsacefranchecomte@enedis.fr

**SI LE BENEFICIAIRE
 (propriétaire de
 l'ouvrage)
 EST AUTRE QUE LE
 DEMANDEUR**

Nom ou raison sociale : M. SPONCHIADO Maurice
 Représentée par :
 Adresse complète : LIEU DIT CROLES LE BAS - LE BOIS JACQUET CROSLES
 Code postal : 89560.....Ville : OUANNE
 N° tél : 0611456089..... N° Fax :
 E mail : helene.sponchiado@wanadoo.fr

**OBJET DE LA
 DEMANDE**

- Établissement de réseau
 Établissement de branchement
 Eau Electricité Gaz Assainissement Téléphone
 Autres :
 Occupations diverses
 Bois Matériaux Echafaudage Autres :
 Emprise au sol : m²
 Création d'un accès au domaine public
 Création de saillies (balcons, enseignes, bannes...), à préciser :
 Création de trottoirs ou aménagement de sécurité
 Alignement pour construction / modifications / plantation / clôture.
 Distribution de carburants

**LOCALISATION DES
 TRAVAUX**

Adresse complète : N° rue : LES COMBES
 Code postal : 39400.....Ville : LONGCHAUMOIS.....
 Références cadastrales : Section n° : Section ZE / Parcelle 153
 Voies intéressées : Route départementale n° : D 69

**NATURE DES
 TRAVAUX**

- Ouvrage souterrain
 Tranchée Autres : préciser :
 Trottoir
 Accotement
 Chaussée
 Ouvrage aérien
 Autres, à préciser :
 N° permis de construire ou de déclaration de travaux (éventuellement) : ...

**ENTREPRISE
 INTERVENANTE
 (si connue)**

Nom : GUINOT TP
 Personne responsable :
 Adresse complète : N° rue :
 Code postal :Ville :
 N° tél : 06.27.33.87.73 N° Portable :
 E mail :

**PERIODE
D'INTERVENTION**

Durée des travaux :
Travaux envisageables du 15/06/2022.....

**MODALITES
ENVISAGEES
D'EXPLOITATION DU
CHANTIER**

- Coupure circulation
- Circulation alternée :
 - Alternat par feux
 - Alternat manuel
 - Alternat par panneaux de signalisation
- Autres, à préciser :

ATTENTION : Si les travaux doivent perturber la circulation, une demande d'arrêté devra être déposée en mairie.

**RENSEIGNEMENTS
ET OBSERVATIONS
COMPLEMENTAIRES**

**A réception des différents accords un prestataire sera mandaté.
Celui-ci vous transmettra une DT-DICT comprenant ses coordonnées
ainsi que les modalités d'exploitation définitive du chantier
(date et délais d'intervention)**

PIECES A JOINDRE A LA DEMANDE EN 2 EXEMPLAIRES :

- **Plan de situation permettant la localisation du terrain et l'emplacement exact des travaux**
- **Plan coté de l'ouvrage projeté (échelles exploitables : 1/200, 1/500 ou 1/1000)**
- **Photos du site si possible**

A BESANCON
Le 12/05/2022
Signature du demandeur :
RIBEIRO Aurélie

Date de dépôt :

Transmis au service gestionnaire de voirie avec AVIS :

- FAVORABLE DEFAVORABLE

Observations éventuelles et motivations de l'avis défavorable :

Observations éventuelles :
.....
.....
.....

.....
.....

A, le