

ARRÊTÉ N° ARR_2023_1571_PV1_RD 353_PAGNEY
Portant permission de voirie sur une Route Départementale

Service : PPR - ROUTES - SDEE - ARD DOLE

LE PRÉSIDENT DU CONSEIL DÉPARTEMENTAL

- VU** La demande en date du 20 novembre 2023 par laquelle l'entreprise VERDI Ingénierie, représentée par M. Yohann SUGNY – ysugny@verdi-ingenierie.fr - et domiciliée 13, Avenue Aristide Briand 39100 DOLE, travaux pour le compte de la communauté de communes JURA NORD sise 1, Chemin du tissage, 39700 DAMPIERRE, sollicite l'autorisation d'exécuter des travaux de pose de conduite d'assainissement en PVC diamètre 160 et 200 mm de 300 ml dans l'emprise de la Route Départementale n° 353, Route de Banne – 39400 PAGNEY ;
- VU** Le code général des collectivités territoriales et notamment les articles L3221-4 et L3221-5 ;
- VU** Le code de la voirie routière et notamment les articles L113-2 à L113-7 ;
- VU** Le règlement de voirie départementale approuvé le 28 mai 2010 ;
- VU** L'arrêté en vigueur de délégation permanente de signature consentie à M. le Chef de l'Agence Routière Départementale de DOLE ;
- VU** Le code général des propriétés des personnes publiques et notamment les articles L2121-1 à L2122-5 ;
- VU** L'état des lieux ;

ARRÊTE

ARTICLE 1 AUTORISATION

Le bénéficiaire désigné dans la demande susvisée est autorisé à occuper le domaine public RD 353 - commune de PAGNEY, pour exécuter les travaux énoncés dans sa demande et pour y maintenir les ouvrages réalisés, à charge pour lui de se conformer aux dispositions du présent arrêté.

Pose de conduite d'assainissement PVC diamètre 160 et 200 mm sur 300 ml sous chaussée .

ARTICLE 2 PRESCRIPTIONS TECHNIQUES

Les dispositions de l'article 39 du règlement de voirie susvisé sont applicables sous réserves des prescriptions particulières fixées par le présent arrêté.

Implantation et ouverture du chantier

Le bénéficiaire préviendra le service gestionnaire de la voirie (Agence Routière Départementale de DOLE) de la date du commencement des travaux. Les ouvrages à réaliser seront implantés en sa présence.

Les tranchées transversale et longitudinale seront implantées sous accotement et sous chaussée.

Mode opératoire (voir schéma joint)

- TRANCHÉE SOUS CHAUSSÉE

Tranchée ouverte sous chaussée souple – réseau secondaire non renforcé:

- Sciage soigné de la chaussée à la scie diamantée, ouverture de la fouille.
- Extraction, évacuation des matériaux en décharge.
- Pose du réseau, enrobage de celui-ci en sable, sur une épaisseur de 20 cm.
- Installation d'un grillage avertisseur, à 10 cm au-dessus de la génératrice supérieure.
- Remblaiement successif en G.N.T 0/63 ou 0/80 sur une épaisseur de 50 cm, G.N.T 0/31.5 sur une épaisseur de 10 cm minimum. G.B sur une épaisseur de 12 cm.
- Compactage par couches de 20 à 30 cm.

Réfection provisoire : dès la fin des travaux à l'émulsion de bitume bicouche, gravillons 6/10 et 4/6 ou en enrobé à froid.

Réfection définitive : environ 2 à 3 mois après la réfection provisoire, comprenant :

- Redécoupage de la chaussée, 0,15 m de part et d'autre des deux lèvres de la tranchée.
- Décaissement de celle-ci sur 6 cm minimum, réalisation d'un B.B porphyre.
- Fermeture des joints à l'émulsion de bitume.

Dispositions Spéciales :

La tranchée longitudinale se fera par demi chaussée hors bande de roulement, les tampons seront implantés hors bande de roulement et certains seront mis sous chaussée à au moins 10 cm minimum de profondeur sous l'enrobé.

La réfection provisoire sur les tranchées se feront à l'avancement du chantier.

- TRANCHÉES SOUS ACCOTEMENT :

Tranchée ouverte sous accotement ou dépendances, à une distance < à 1.20 m du bord de chaussée:

- Ouverture de la fouille.
- Extraction, puis évacuation des matériaux en décharge.
- Pose du réseau d'eau potable , installation d'un grillage avertisseur à 10 cm au-dessus de la génératrice supérieure.
- Remblaiement en, G.N.T 0/31.5 sur une épaisseur de 75 cm.
- Compactage par couches de 30 cm.
- Réglage et finition soignée de l'accotement ou dépendances, à l'identique.

- CONTRÔLES DE COMPACITÉ

Les objectifs de densification et la fréquence des contrôles sont fixés par l'annexe 7 du règlement de voirie susvisé.

Dépôt de matériaux et de matériel

Les matériaux et matériels nécessaires aux travaux autorisés pourront être mis en dépôt sur l'accotement de la RD 353 avec l'accord du service gestionnaire.

Remise en état

A la fin du chantier, les lieux seront remis en état et tous les déchets (y compris les déblais excédentaires) produits par les travaux seront évacués vers une filière de traitement appropriée.

ARTICLE 3 SÉCURITÉ ET SIGNALISATION DU CHANTIER

L'entreprise chargée des travaux devra signaler le chantier conformément à la réglementation et aux recommandations en vigueur, et notamment le guide « Manuel de chef de chantier – signalisation temporaire ».

Si l'exécution des travaux nécessite un arrêté réglementant la circulation, il devra l'obtenir avant leur début auprès de l'autorité de police compétente.

ARTICLE 4 PRÉVENTION DES RISQUES LIES A L'AMIANTE ET AUX HAP

En cas de démolition partielle ou totale de la chaussée, le bénéficiaire est tenu d'effectuer au préalable et à ses frais un diagnostic sur la présence éventuelle d'amiante ou de HAP. Si celle-ci est avérée, les mesures préventives et le traitement des matériaux produits par le chantier seront pris en charge par le bénéficiaire.

En cas de démolition partielle ou totale de la chaussée, le bénéficiaire devra demander au service gestionnaire communication du diagnostic existant sur la présence éventuelle d'amiante ou de HAP. Si la présence d'amiante et/ou de HAP est avérée, les mesures préventives et le traitement des matériaux pollués produits par son chantier seront pris en charge par le bénéficiaire.

ARTICLE 5 DURÉE DES TRAVAUX ET RÉCOLEMENT

La durée des travaux autorisés par le présent arrêté ne devra pas excéder 3 mois. Le bénéficiaire devra prévenir au moins huit jours à l'avance le service gestionnaire de la date prévue pour la fin des travaux afin qu'il puisse contrôler leur conformité au projet autorisé.

ARTICLE 6 RESPONSABILITÉ DU BÉNÉFICIAIRE – GARANTIE

La présente autorisation est délivrée à titre personnel et elle ne peut être cédée sans l'accord du Département. Son bénéficiaire est responsable vis-à-vis de ce dernier et vis-à-vis des tiers des dommages de toute nature qui pourraient résulter des travaux ou de l'exploitation de ses ouvrages.

Pendant la durée de l'autorisation d'occupation du domaine, son bénéficiaire devra assurer l'entretien des ouvrages dont il est propriétaire à charge pour lui de solliciter l'autorisation de réaliser les travaux correspondants. En ce qui concerne le remblaiement des tranchées et la réfection de la chaussée et des dépendances domaniales, le délai de garantie est fixé à un an à compter du récolement des travaux.

Dans le cas où les prescriptions de l'autorisation ne seraient pas respectées, le service gestionnaire adressera une mise en demeure au bénéficiaire pour y remédier dans un délai déterminé. Si celle-ci est restée sans effet au terme du délai, le service gestionnaire pourra exécuter d'office et aux frais du bénéficiaire, les travaux nécessaires.

Les droits des tiers sont et demeurent expressément réservés.

ARTICLE 7 VALIDITÉ DE L'AUTORISATION

La présente autorisation est délivrée à titre précaire et révocable, et elle ne confère aucun droit réel à son bénéficiaire. Elle peut être retirée à tout moment, sans indemnités, pour des motifs liés à l'intérêt du domaine public.

Le Département se réserve également le droit de faire déplacer les ouvrages implantés sur le domaine public aux frais de leur bénéficiaire, dès lors que ce déplacement est justifié par des travaux d'aménagement du domaine.

ARTICLE 8 RECOURS

Le bénéficiaire est informé qu'il dispose d'un droit d'accès et de rectification des informations le concernant qu'il peut exercer auprès de l'Agence routière départementale de DOLE, à l'adresse suivante : 24 Rue de la Fenotte 39100 DOLE.

Le présent arrêté peut faire l'objet d'un recours contentieux devant le tribunal administratif de Besançon, dans un délai de deux mois à compter de sa notification.

Diffusion :

Le bénéficiaire pour attribution

Son représentant pour information

La commune de PAGNEY pour information

L'ARD pour classement

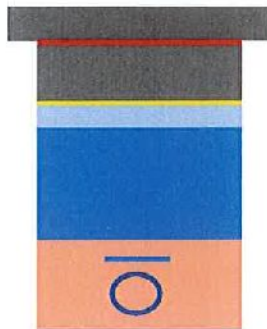
Signature de l'arrêté



Reprise tranchée uniquement

Canalisation implantée minimum à 80 cm

Réseau Structurant et primaire



BB porphyre 6
cm

GB 17 cm en deux couches
avec CA entre

Couche d'accrochage

Couche d'imprégnation

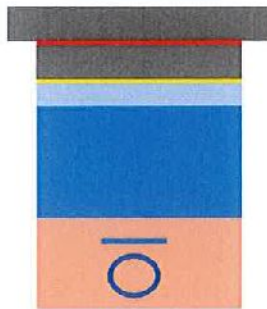
Couche réglage GNT 0/31,5 mini 10 cm

GNT 0/63 ou 0/80 mini 50 cm

Canalisation
Enrobage : sable ou gravette
filet d'avertissement

Réseau Secondaire

Rd 353



BB porphyre 6
cm

GB 12 cm

Couche d'accrochage

Couche d'imprégnation

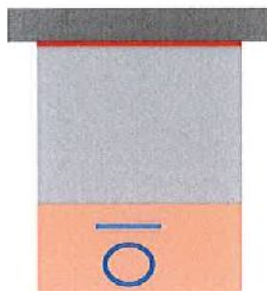
Couche réglage GNT 0/31,5 mini 10 cm

GNT 0/63 ou 0/80 mini 50 cm

Canalisation
Enrobage : sable ou gravette
filet d'avertissement

Canalisation implantée inférieur à 80 cm

Réseau Structurant, Primaire et secondaire



BB porphyre 6
cm

Couche d'accrochage

Grave ciment

Canalisation
Enrobage : sable ou gravette
filet d'avertissement

NOTA: pour les trois exemples, possibilité de remplir les dernières couches entièrement en GB (ou GC) suivant les prescriptions de la fiche "reprise complète de la CDR par CD".

Puis raboter les 6 cm pour repose du BB porphyrique définitif en respectant un débord de la tranchée de 15 cm de part et d'autre.

Envoyé en préfecture le 11/12/2023

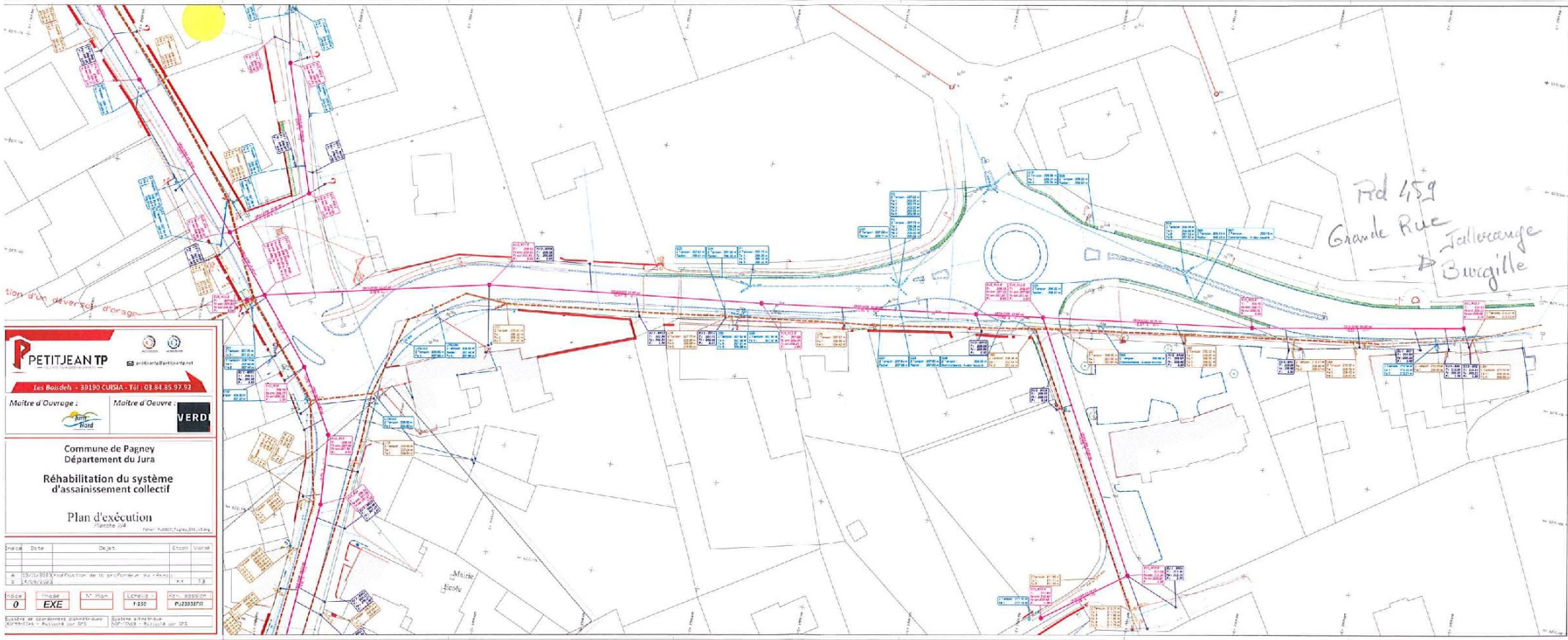
Reçu en préfecture le 11/12/2023

Publié le 11-12-2023



ID : 039-223900010-20231211-ARR_2023_1571-AR

Route de
Bourne
Rd 459



PETITJEAN TP
Les Boudes - 39190 CUISIA - Tél : 03 84 85 97 92

Maître d'Ouvrage : Maître d'Œuvre : **VERDI**

Commune de Pagney
Département du Jura

**Réhabilitation du système
d'assainissement collectif**

Plan d'exécution
Planché 014

N°	Date	Delet	Etape	Statut
A	19/12/2023	Modification de la profondeur des fosses		
B	14/02/2024			

Index : 0 Phase : **EXE** N° plan : F 250 Coordonnées : P120036FR

Service de coordonnées géographiques : Mairie de Pagney - Mairie de Cuisia - Mairie de Boudes