

ARRÊTÉ N° ARR_2024_0070_PV_RD38_DESNES
Portant permission de voirie sur une Route Départementale

Service : PPR - ROUTES - SDEE - ARD LONS

LE PRÉSIDENT DU CONSEIL DÉPARTEMENTAL

- VU** La demande en date du 12 Janvier 2024 par laquelle Mme DOMON Zoé, représentant La Fédération de Chasse du Jura domiciliée à Aire du Jura 39140 ARLAY, sollicite l'autorisation d'exécuter des travaux d'installation de filets de récupération de batraciens dans l'emprise de la Route Départementale n° 38 du PR 10+0450 au PR 10+0720, 39140 DESNES ;
- VU** Le code général des collectivités territoriales et notamment les articles L3221-4 et L3221-5 ;
- VU** Le code de la voirie routière et notamment les articles L113-2 à L113-7 ;
- VU** Le règlement de voirie départementale approuvé le 28 mai 2010 ;
- VU** L'arrêté en vigueur de délégation permanente de signature consentie à M. le Chef de l'Agence Routière Départementale de LONS LE SAUNIER ;
- VU** Le code général des propriétés des personnes publiques et notamment les articles L2121-1 à L2122-5 ;
- VU** L'état des lieux ;

ARRÊTE

ARTICLE 1 AUTORISATION

Le bénéficiaire désigné dans la demande susvisée est autorisé à occuper le domaine public, RD38 – du PR 10+0450 au PR 10+0720 - commune de DESNES, pour exécuter les travaux énoncés dans sa demande et pour y maintenir les ouvrages réalisés, à charge pour lui de se conformer aux dispositions du présent arrêté.

ARTICLE 2 PRESCRIPTIONS TECHNIQUES

Les dispositions de l'article 39 du règlement de voirie susvisé sont applicables sous réserves des prescriptions particulières fixées par le présent arrêté.

Implantation et ouverture du chantier

Le bénéficiaire préviendra le service gestionnaire de la voirie (Agence Routière Départementale de LONS LE SAUNIER) de la date du commencement des travaux. Les ouvrages à réaliser seront implantés en sa présence.

Les filets seront implantés longitudinalement sur l'accotement de part et d'autre de la route départementale n°38 du PR 10+0450 au PR 10+0720.

Le dispositif devra être installé à une distance d'un mètre du bord de chaussée.

Dépôt de matériaux et de matériel

Les matériaux et matériels nécessaires aux travaux autorisés pourront être mis en dépôt sur l'accotement de la RD 38 avec l'accord du service gestionnaire.

Remise en état

A la fin du chantier, les lieux seront remis en état et tous les déchets (y compris les déblais excédentaires) produits par les travaux seront évacués vers une filière de traitement appropriée.

ARTICLE 3 SÉCURITÉ ET SIGNALISATION DU CHANTIER

L'entreprise chargée des travaux devra signaler le chantier conformément à la réglementation et aux recommandations en vigueur, et notamment le guide « Manuel de chef de chantier – signalisation temporaire ».

Si l'exécution des travaux nécessite un arrêté réglementant la circulation, il devra l'obtenir avant leur début auprès de l'autorité de police compétente.

ARTICLE 4 RESPONSABILITÉ DU BÉNÉFICIAIRE – GARANTIE

La présente autorisation est délivrée à titre personnel et elle ne peut être cédée sans l'accord du Département. Son bénéficiaire est responsable vis-à-vis de ce dernier et vis à vis des tiers des dommages de toute nature qui pourraient résulter des travaux ou de l'exploitation de ses ouvrages.

Pendant la durée de l'autorisation d'occupation du domaine, son bénéficiaire devra assurer l'entretien des ouvrages dont il est propriétaire à charge pour lui de solliciter l'autorisation de réaliser les travaux correspondants. En ce qui concerne le remblaiement des tranchées et la réfection de la chaussée et des dépendances domaniales, le délai de garantie est fixé à un an à compter du récolement des travaux.

Dans le cas où les prescriptions de l'autorisation ne seraient pas respectées, le service gestionnaire adressera une mise en demeure au bénéficiaire pour y remédier dans un délai déterminé. Si celle-ci est restée sans effet au terme du délai, le service gestionnaire pourra exécuter d'office et aux frais du bénéficiaire, les travaux nécessaires.

Les droits des tiers sont et demeurent expressément réservés.

ARTICLE 5 VALIDITÉ DE L'AUTORISATION

La présente autorisation est délivrée à titre précaire et révocable, et elle ne confère aucun droit réel à son bénéficiaire. Elle peut être retirée à tout moment, sans indemnités, pour des motifs liés à l'intérêt du domaine public.

Elle est consentie pour la période du 16 Février au 5 avril 2024.

En cas de révocation de l'autorisation ou au terme de sa validité en cas de non renouvellement, le bénéficiaire sera tenu si les circonstances l'exigent, de remettre les lieux dans leur état primitif dans le délai d'un mois à compter de la révocation ou du terme de l'autorisation. Passé ce délai, en cas d'inexécution, procès-verbal sera dressé à son encontre, et la remise en état des lieux sera exécutée

d'office aux frais du bénéficiaire de la présente autorisation.

Le Département se réserve également le droit de faire déplacer les ouvrages implantés sur le domaine public aux frais de leur bénéficiaire, dès lors que ce déplacement est justifié par des travaux d'aménagement du domaine.

ARTICLE 6 Mme la Directrice Générale des Services du Département est chargée de l'exécution du présent arrêté qui sera transmis en Préfecture et publié sur le site internet du Département <https://www.jura.fr>.

ARTICLE 7 RECOURS

Le bénéficiaire est informé qu'il dispose d'un droit d'accès et de rectification des informations le concernant qu'il peut exercer auprès de l'Agence routière départementale de LONS LE SAUNIER, à l'adresse suivante : 45 Route de Chilly 39570 MESSIA SUR SORNE.

Le présent arrêté peut faire l'objet d'un recours contentieux devant le tribunal administratif de Besançon, dans un délai de deux mois à compter de sa notification.

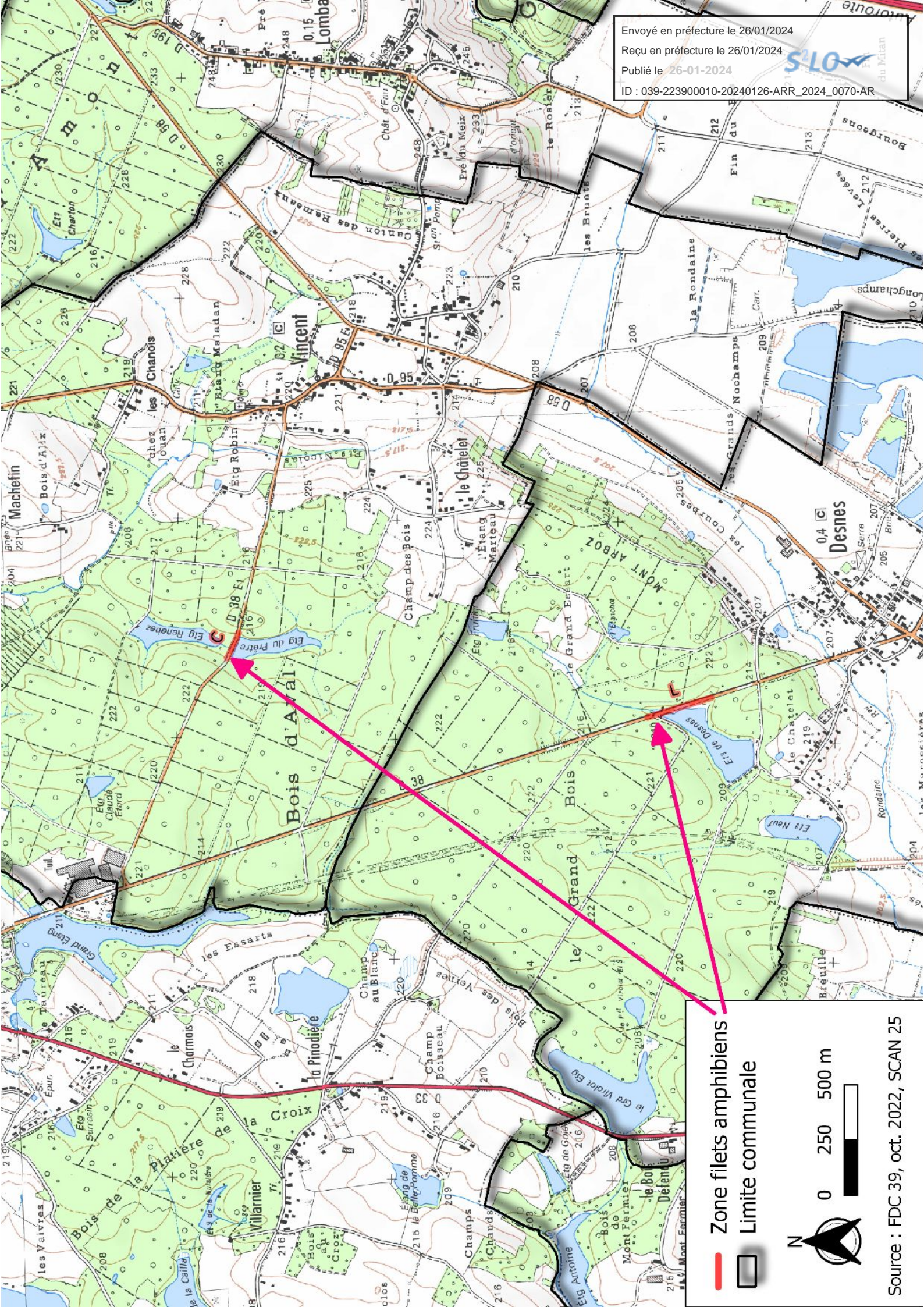
Diffusion :



La Fédération de Chasse du Jura pour attribution
La commune de DESNES pour informations
L'ARD pour classement

Signature de l'arrêté




Envoyé en préfecture le 26/01/2024
Reçu en préfecture le 26/01/2024
Publié le 26-01-2024
ID : 039-223900010-20240126-ARR_2024_0070-AR



-  Zone filets amphibiens
-  Limite communale

N



0 250 500 m

