

ARRÊTÉ N° ARR_2024_0470_PV2_RD226_DAMPIERRE
Portant permission de voirie sur une Route Départementale
(opérateur de télécommunications)

Service : PPR - ROUTES - SDEE - ARD DOLE

LE PRÉSIDENT DU CONSEIL DÉPARTEMENTAL

- VU** La demande en date du 19 avril 2024 par laquelle les Voies Navigables de France, sise 18, Avenue Gaulard 25109 BESANÇON CEDEX, représentées par M. HUOT-MARCHAND Christophe – uti.canaldurhoneaurhin@vnf.fr, sollicite l'autorisation d'exécuter des travaux de pose de fibre optique dans l'emprise de la Route Départementale n° 226, Commune de 39700 DAMPIERRE ;
- VU** Le code général des collectivités territoriales et notamment les articles L3221-4 et L3221-5 ;
- VU** Le code de la voirie routière et notamment les articles L113-2 à L113-7 ;
- VU** Le code des postes et télécommunications et notamment les articles L45-9, L47 et R20-45 à R20-54 ;
- VU** Le code général des propriétés des personnes publiques et notamment les articles L2121-1 à L2122-5 ;
- VU** Le règlement de voirie départementale approuvé le 28 mai 2010 ;
- VU** l'arrêté en vigueur de délégation permanente de signature consentie à M. le Chef de l'Agence Routière Départementale de DOLE ;

ARRÊTE

ARTICLE 1 AUTORISATIONS PRÉALABLES

Le bénéficiaire est expressément averti que le présent arrêté ne vaut pas autorisation qui relève de réglementations et codes autres que celui du code de la voirie routière.
Si tel est le cas pour l'aménagement envisagé, alors il lui revient d'obtenir les accords auprès des autorités compétentes.

ARTICLE 2 AUTORISATION

Le bénéficiaire désigné dans la demande susvisée est autorisé à installer et à maintenir des infrastructures de télécommunications sur le domaine public routier, RD 226 - commune de DAMPIERRE, à charge pour lui de se conformer aux dispositions du présent arrêté.

Ces infrastructures comprennent **le passage d'un réseau fibre optique en souterrain.**

Le présent titre ne confère pas à son bénéficiaire le droit réel prévu aux articles L1311-5 à L1311-8 du code général des collectivités territoriales.

En cas d'installation susceptible de partage, le bénéficiaire a l'obligation d'avertir le service gestionnaire (Agence Routière Départementale de DOLE) de l'implantation d'un nouveau câble par un tiers occupant.

ARTICLE 3 PRESCRIPTIONS TECHNIQUES

Les dispositions de l'article 39 du règlement de voirie susvisé sont applicables sous réserves des prescriptions particulières fixées par le présent arrêté.

Implantation et ouverture du chantier

Le bénéficiaire préviendra le service gestionnaire de la voirie de la date du commencement des travaux. Les ouvrages à réaliser seront implantés en sa présence.

Mode opératoire

La traversée au PR 0+0447 s'effectuera par fonçage ou par tranchée après visite sur le chantier au moment de la préparation du dossier (règlement de voirie du Conseil Départemental – Titre 4 Chapitre 12 – Article 39,10 et son annexe 7).

Tranchée ouverte sous chaussée souple –

- Sciage soigné de la chaussée à la scie diamantée, ouverture de la fouille.
- Extraction, évacuation des matériaux en décharge.
- Pose du réseau, enrobage de celui-ci en sable, sur une épaisseur de 20 cm.
- Installation d'un grillage avertisseur, à 10 cm au-dessus de la génératrice supérieure.
- Remblaiement successif en G.N.T 0/80 sur une épaisseur de 57 cm, G.N.T 0/31.5 sur une épaisseur de 20 cm.
- Compactage par couches de 20 à 30 cm.

Réfection provisoire : dès la fin des travaux, à l'enrobé à froid ou à l'émulsion de bitume bicouche, gravillons 6/10 et 4/6.

Réfection définitive : environ 2 à 3 mois après la réfection provisoire comprenant :

- Redécoupage de la chaussée, 0.10 m de part et d'autre des deux lèvres de la tranchée.
- Décaissement sur 23 cm.
- G.B 2 sur 17 cm, (passage en 2 couches)
- B.B.S.G 0/10, non calcaire sur 6 cm.
- **Fermeture des joints à l'émulsion de bitume.**

- **TRANCHÉES SOUS ACCOTEMENT**

Les accotements non stabilisés pourront être remblayés avec les matériaux extraits avec l'accord du service gestionnaire. Ils seront remis en état avec de la terre végétale et ensemencés avec un mélange de graminées adapté.

Tranchée ouverte sous accotement ou dépendances, à une distance < à 1.20 m du bord de chaussée

- Ouverture de la fouille.
- Extraction, puis évacuation des matériaux en décharge.
- Pose du réseau de Télécommunication, installation d'un grillage avertisseur à 10 cm au-dessus de la génératrice supérieure.
- Remblaiement en, G.N.T 0/31.5 sur une épaisseur de 75 cm.
- Compactage par couches de 30 cm.

- Réglage et finition soignée de l'accotement ou dépendances, à l'identique, après travaux, apport de terre végétale pour engazonnement aux graminées des zones terrassées : Ray Grass → 45% / Graminées Espèces Locales → 55%, l'ensemble sera dosé à 20 grammes au m2.

Dépôt de matériaux et de matériel

Les matériaux et matériels nécessaires aux travaux autorisés pourront être mis en dépôt sur l'accotement de la RD 226 avec l'accord du service gestionnaire.

Remise en état

A la fin du chantier, les lieux seront remis en état et tous les déchets (y compris les déblais excédentaires) produits par les travaux seront évacués vers une filière de traitement appropriée.

ARTICLE 4 SÉCURITÉ ET SIGNALISATION DU CHANTIER

L'entreprise chargée des travaux devra signaler le chantier conformément à la réglementation et aux recommandations en vigueur, et notamment le guide « Manuel de chef de chantier – signalisation temporaire ».

Si l'exécution des travaux nécessite un arrêté réglementant la circulation, il devra l'obtenir avant leur début auprès de l'autorité de police compétente.

ARTICLE 5 PRÉVENTION DES RISQUES LIES A L'AMIANTE ET AUX HAP

En cas de démolition partielle ou totale de la chaussée, le bénéficiaire est tenu d'**effectuer au préalable** et à ses frais un diagnostic sur la présence éventuelle d'amiante ou de HAP. Si celle-ci est avérée, les mesures préventives et le traitement des matériaux produits par le chantier seront pris en charge par le bénéficiaire.

En cas de démolition partielle ou totale de la chaussée, le bénéficiaire devra demander au service gestionnaire communication du **diagnostic existant** sur la présence éventuelle d'amiante ou de HAP. Si la présence d'amiante et/ou de HAP est avérée, les mesures préventives et le traitement des matériaux pollués produits par son chantier seront pris en charge par le bénéficiaire.

ARTICLE 6 DURÉE DES TRAVAUX ET RÉCOLEMENT

La durée des travaux autorisés par le présent arrêté ne devra pas excéder trois mois . Le bénéficiaire devra prévenir au moins huit jours à l'avance le service gestionnaire de la date prévue pour la fin des travaux afin qu'il puisse contrôler leur conformité au projet autorisé.

Les réseaux implantés devront faire l'objet d'une remise de plans de récolement faisant apparaître les canalisations et les ouvrages principaux réalisés sur la voie publique, dans le délai de trois mois à compter de la réception des travaux.

ARTICLE 7 RESPONSABILITÉ DU BÉNÉFICIAIRE – GARANTIE

La présente autorisation est délivrée à titre personnel et elle ne peut être cédée sans l'accord du Département. Son bénéficiaire est responsable vis-à-vis de ce dernier et vis à vis des tiers des dommages de toute nature qui pourraient résulter des travaux ou de l'exploitation de ses ouvrages.

Pendant la durée de l'autorisation d'occupation du domaine, son bénéficiaire devra assurer l'entretien des ouvrages dont il est propriétaire à charge pour lui de solliciter l'autorisation de réaliser les travaux correspondants. En ce qui concerne le remblaiement des tranchées et la réfection de la chaussée et des dépendances domaniales, le délai de garantie est fixé à un an à compter du récolement des travaux.

Dans le cas où les prescriptions de l'autorisation ne seraient pas respectées, le service gestionnaire adressera une mise en demeure au bénéficiaire pour y remédier dans un délai déterminé. Si celle-ci est restée sans effet au terme du délai, le service gestionnaire pourra exécuter d'office et aux frais du bénéficiaire, les travaux nécessaires.

Les droits des tiers sont et demeurent expressément réservés.

ARTICLE 8 REDEVANCE

Le bénéficiaire de la présente autorisation est soumis à une redevance annuelle en ce qui concerne l'occupation du domaine public. Son montant est calculé selon le barème en vigueur.

Elles devront figurer dans la déclaration annuelle d'occupation du domaine public routier faisant état du patrimoine de l'occupant au 31 décembre et qui sera transmise au Département du Jura au plus tard le 1^{er} juin.

ARTICLE 9 VALIDITÉ DE L'AUTORISATION

La présente autorisation est délivrée à titre précaire et révocable, et elle ne confère aucun droit réel à son bénéficiaire. Elle peut être retirée à tout moment, sans indemnités, pour des motifs liés à l'intérêt du domaine public.

Elle est consentie pour une durée de **quinze ans** à compter de sa notification, en ce qui concerne l'occupation du domaine public.

En cas de révocation de l'autorisation ou en cas de non renouvellement au terme de sa validité, le bénéficiaire sera tenu si les circonstances l'exigent, de remettre les lieux dans leur état primitif dans le délai d'un mois à compter de la révocation ou du terme de l'autorisation. Passé ce délai, en cas d'inexécution, procès-verbal sera dressé à son encontre, et la remise en état des lieux sera exécutée d'office aux frais du bénéficiaire de la présente autorisation..

Le Département peut décider de ne pas imposer pas de remise en état des lieux. Dans cette hypothèse, les ouvrages situés sur le domaine public deviendront sa propriété et il se substituera de plein droit au bénéficiaire, y compris pour percevoir les éventuelles rémunérations versées par d'autres opérateurs au bénéficiaire par voie conventionnelle.

Le Département se réserve également le droit de faire déplacer les ouvrages implantés sur le domaine public aux frais de leur bénéficiaire, dès lors que ce déplacement est justifié par des travaux d'aménagement du domaine.

ARTICLE 10 Mme la Directrice Générale des Services du Département est chargée de l'exécution du présent arrêté, qui sera transmis en Préfecture et publié sur le site internet du Département <https://www.jura.fr>.

ARTICLE 11 RECOURS

Le bénéficiaire est informé qu'il dispose d'un droit d'accès et de rectification des informations le concernant qu'il peut exercer auprès de l'Agence Routière Départementale de DOLE, à l'adresse suivante : 24, Rue de Fenotte 39100 DOLE.

Le présent arrêté peut faire l'objet d'un recours contentieux devant le tribunal administratif de Besançon, dans un délai de deux mois à compter de sa notification.

Diffusion :

Le bénéficiaire pour attribution

Son représentant pour information

Les communes de DAMPIERRE pour information

L'ARD pour classement

Signature de l'arrêté



Dépôt ou stationnement ⁽²⁾

Demande initiale Prolongation référence du permis de stationnement :

Nature du dépôt ou stationnement { Matériaux Benne Grue Etalage
 Echafaudage Mobilier urbain Terrasses de café Vente le long de la voie ou sur aire de service
 Autres (à préciser) :

Saillie ou surplomb ⁽²⁾

Largeur : de la voie mètres de la saillie mètres
 des trottoirs mètres Hauteur sous saillie mètres

Aménagement d'accès ⁽²⁾

Avec franchissement de fossé : Diamètre du tuyau millimètre Longueur mètres
 Distance par rapport à l'axe de la chaussée mètres Nature du tuyau :

Sans franchissement de fossé Largeur de l'aménagement mètres

Ouvrages divers ⁽¹⁾

Travaux sur ouvrages existants Installation nouvelle

Réseaux aériens ou souterrains ou branchement :

Eau potable Eaux pluviales GDF Opérateurs réseaux
 Eaux usées EDF Autres (à préciser) : Fibre optique

	Sous voirie	Sous accotement ou trottoirs
Tranchée longitudinale	<input type="text"/> mètres	<input type="text"/> mètres
Tranchée transversale	<input type="text"/> mètres	<input type="text"/> mètres
Fonçage	<input type="text"/> mètres	<input type="text"/> mètres

Aménagement de surface ou équipements :

Stationnement Arrêt bus Passage supérieur ou inférieur Équipements de la route
 Autres (à préciser) :

Pièces jointes à la demande

Afin de permettre et de faciliter la compréhension et l'instruction du dossier, la demande d'autorisation est accompagnée des pièces suivantes détaillées par nature de travaux.

1 - Pour toute demande

Plan de situation 1/10 000 ou 1/20 000^{ème} Plan de localisation précis 1/1 000 ou 1/ 2 000^{ème} ⁽³⁾ Photos

2 - Pièces complémentaires par nature de demande**2a - Clôtures/portails/Plantations/Dépôt ou stationnement/surplomb**

Coupes longitudinales et transversales indiquant l'emprise occupée du domaine public 1/50^{ème}

2b - Aménagement d'accès/ouvrages divers portant atteinte au patrimoine

Plan des ouvrages projetés 1/200 ou 1/500^{ème} Cahiers des coupes techniques de tranchées 1/50^{ème}

Plan de détails de franchissement des points singuliers 1/50^{ème}

2c - Station service : Plan d'implantation des pistes avec signalisation de police 1/200 ou 1/500^{ème}

J'atteste de l'exactitude des informations fournies

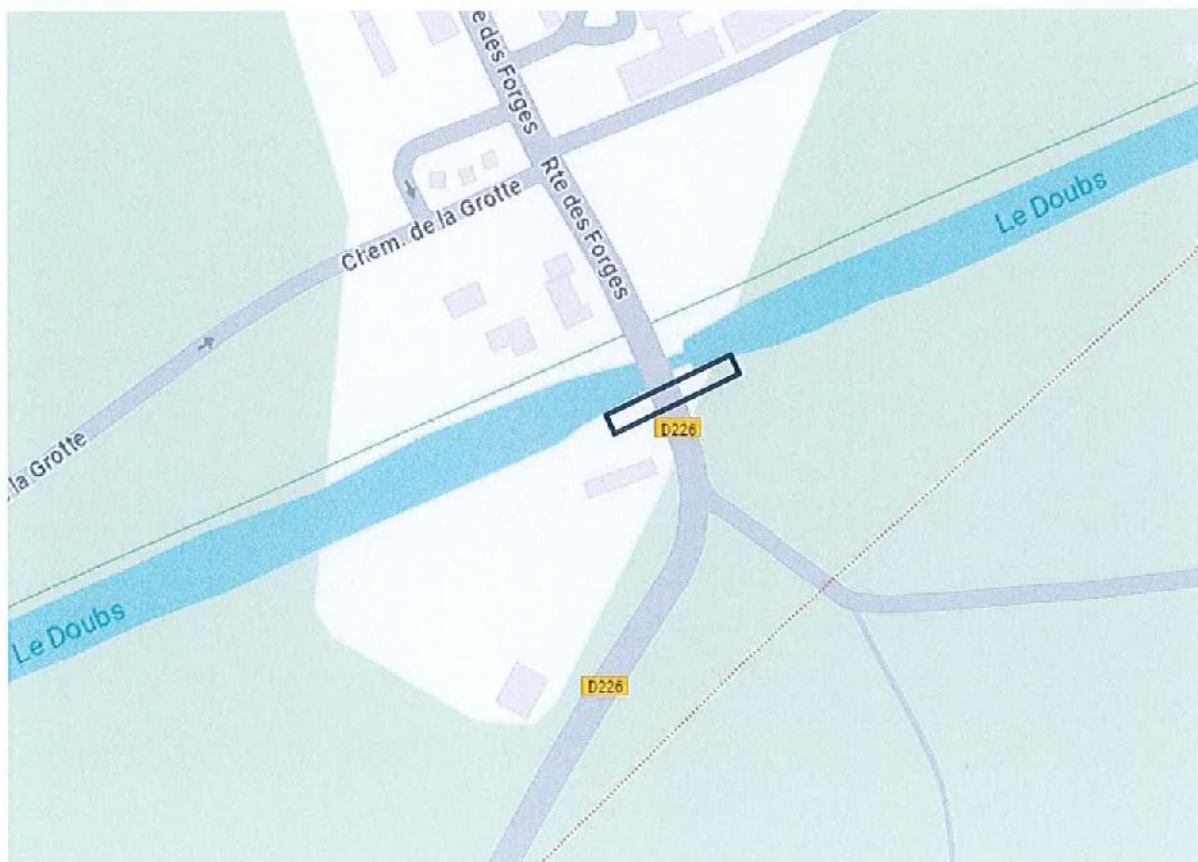
Besançon

Fait à : ... Le : 19 04 2024

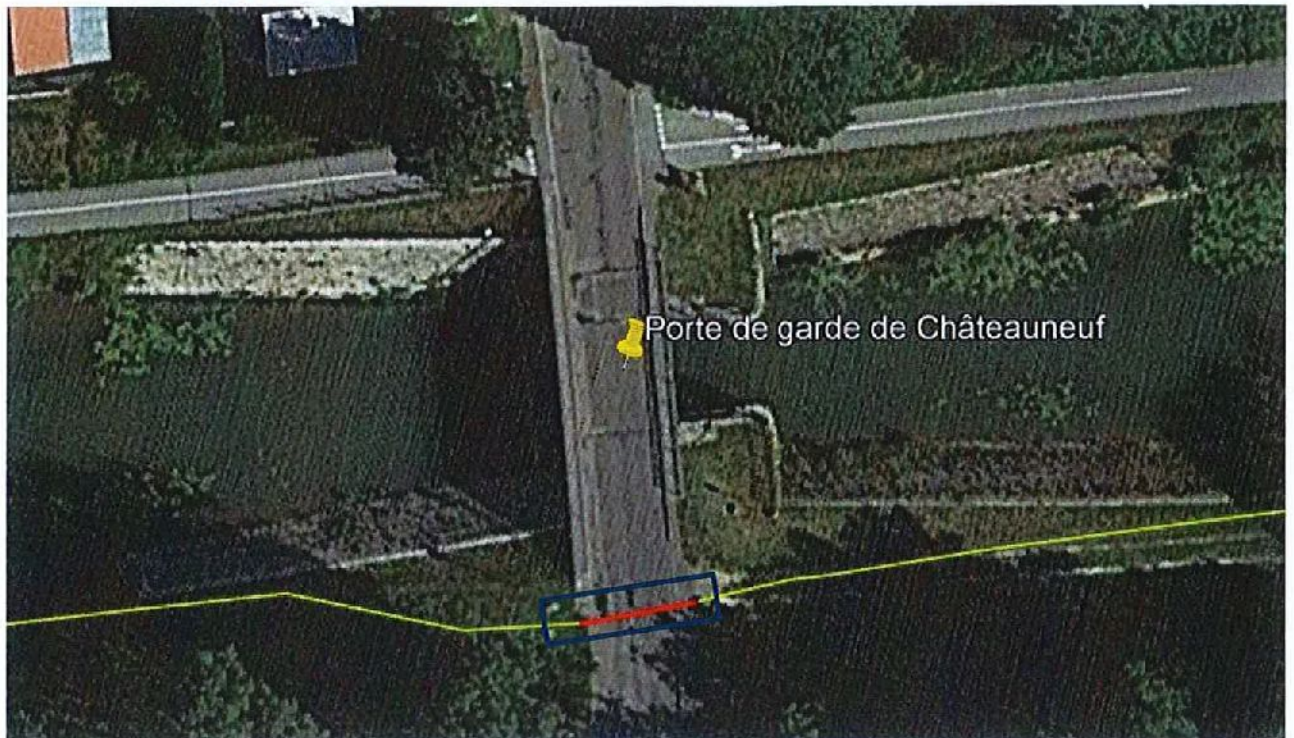
Nom : HUOT-MARCHAND Prénom : Christophe Qualité : Chef de l'UTI

Projet de déploiement de fibre optique de l'écluse 75 de Saint-Symphorien jusqu'à celles de Besançon.

Plan de situation



Plan de localisation précis



Légende :

 2 Fourreaux (PEHD 40mm)

 2 Fourreaux sous voirie (PEHD 40mm)